

**Software-ul K-PZ inteligent Scale**

# **Manualul utilizatorului**

- Drepturile de autor asupra acestui manual dreptul la producător, care este deținută de GS Software Grzegorz Stolarski, os. 2 Pułku Lotniczego 9/51, 31-868 Cracovia.
- GS Software Compania nu este responsabil pentru erori sau deficit în acest manual. Moreover, GS Software-ul nu este responsabil pentru daunele cauzate de manipularea incorectă a software-ului K-PZ inteligent Scale.
- Informațiile conținute în acest manual este protejat de legea poloneză (dreptul de autor și drepturi conexe Fapte, Dz. U. Nr 24 POZ. 83). Instrucțiunea ar trebui să fie tratate la fel ca orice alt obiect de legea drepturilor de autor. Cumpărătorul nu are dreptul de a distribui, închiriere, vânzare sau de mână în jos, fără permisiunea scrisă.

Prima ediție, 2011

Autorul acestui manual a depus toate eforturile pentru a se potrivi pe deplin software-ul furnizat. Aceasta nu garantează, totuși, că este liber să facă greșeli.

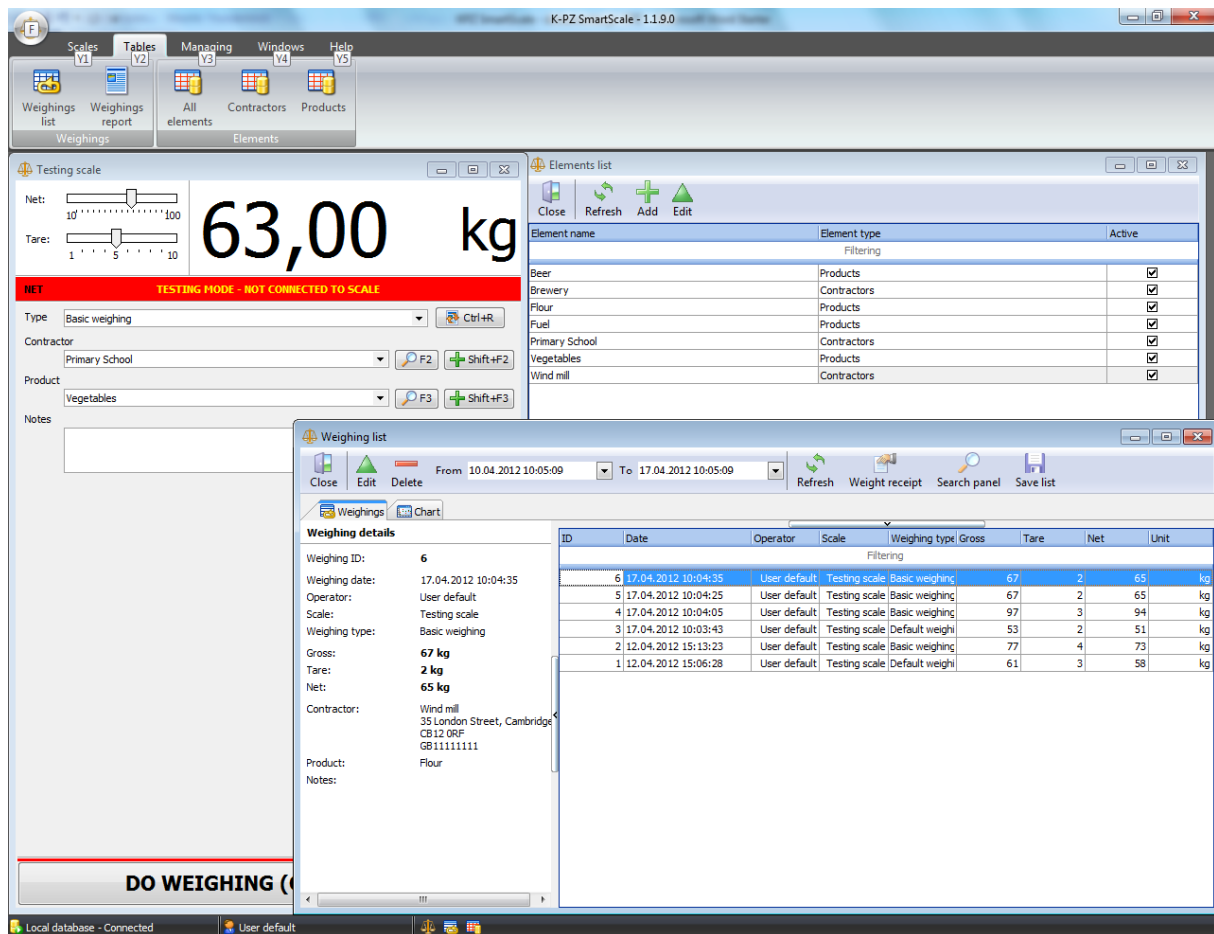
Copyright © GS Software Grzegorz Stolarski Toate drepturile rezervate.

Cuprins:

1.	Informatii de baza .....	4
2.	Standard de instalare a software-ului (un singur utilizator) .....	6
3.	pornire rapidă .....	6
3.1.	Configurarea setărilor .....	6
3.1.1.	General .....	7
3.1.2.	server de baze de date .....	7
3.1.3.	Indicatori .....	7
3.1.3.1.	Setările de configurare a indicatorului scala de .....	7
3.1.3.2.	Cântărire setările de configurare imprimare receipt- .....	9
3.1.3.3.	Cântărire configurare .....	10
3.1.4.	Licență.....	11
3.2.	Cu o greutate de operare .....	12
3.3.	Cântărire fereastră Lista .....	15
3.3.1.	Lista de cântărire .....	15
3.3.2.	Cântărire graficul .....	17
3.4.	Lista elementelor .....	18
3.5.	Cântărire primire .....	20
3.6.	Filtrarea și sortarea în tabele .....	21
4.	SmartScale - versiunea Professional .....	22
4.1.	Conectare software-ul la rețeaua .....	22
4.1.1.	Baza de date instalare server .....	22
4.1.2.	Copierea bazei de date existente sau de a crea unul nou .....	23
4.1.3.	configurare software scară inteligentă pentru a lucra în rețea .....	23
4.2.	Utilizatorii de gestionare și de a vă conecta la programul .....	24
4.2.1.	Utilizatorii de management .....	24
4.2.2.	Caracteristica tipului de autorizare pentru utilizator .....	25
4.2.3.	Conectare-vă la programul .....	27
4.3.	Cântărire raport .....	27
4.3.1.	Raport creatorul .....	27
4.3.2.	Raport de previzualizare .....	30
4.4.	Cântărire, atribut și dicționar de management .....	30
4.4.1.	Dicționar de operare .....	30
4.4.2.	Caracteristica de gestionare a .....	32
4.4.3.	Cântărire de gestionare a .....	33
4.5.	de operare al imprimantei Label (planificat) .....	34

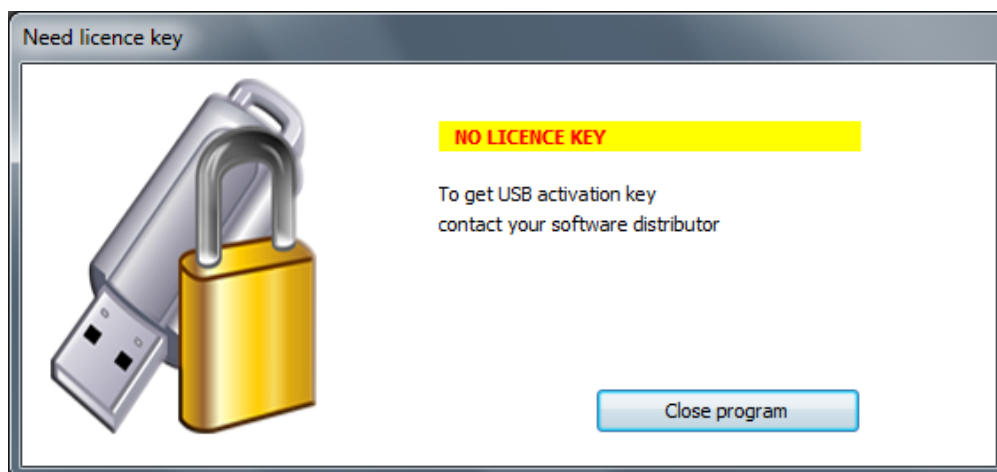
## 1. Informatii de baza

software-ul intelligent Scale este modern instrument, specializat folosit pentru cântărire de management.



Pic. 1.1 Ecranul principal

cheie de activare este necesară pentru a corecta de lucru a programului. Nu există nici o posibilitate de a folosi programul fără cheia, care este livrat de către producător ca un stick de memorie, împreună cu cheia de software pentru trebuie să fie conectat la portul USB tot timpul când de lucru cu software-ul intelligent Scale.



Pic. Este nevoie de 1.2 Ecranul informează că cheia de activare.

În funcție de versiunea de software, următoarea funcționalitate este posibilă:

Funcție	Program versiune		
	standard	Profesional	premiu
Facilitatea de a conecta un singur indicator de scală	X		
<u>Facilitatea de a conecta orice număr de indicatori, în același timp</u>		X	X
Manipularea orice model de indicator KPZ	X	X	X
<u>acces la cântărire fereastra de date listă</u>	X	X	X
Exportul datelor de cântărire în lista de la .TXT sau fișier .csv	X	X	X
Export de cântărire tot lista de date a .xls fișier (instalarea MS Excel nu este necesar)		X	X
Cu o greutate de ansamblu asupra lista de date pe diagramă	X	X	X
Salvați diagrama (lista datelor de cântărire) ca imagine	X	X	X
căutare de cântărire	X	X	X
Cântărire bilet de previzualizare	X	X	X
Salvați bilet de cântărire ca fișier PDF	X	X	X
<u>Editați atribuite cântărire</u>	X	X	X
Istoria de cântărire Previzualizați modificările			X
<u>acces la Generator de rapoarte</u>		X	X
Generarea raport de la orice date		X	X
Salvați raportul ca fișier .PDF		X	X
Raport de export de date către RTF, .csv, .JPEG, XLS (este necesară instalarea de MS Excel)		X	X
date de raport Exportă. fișier XLS (instalarea MS Excel nu este necesar)			X
Utilizarea program ca utilizator implicit (cu Log out in-Panel)	X		
Utilizarea program ca utilizator definit sau Admin		X	X
<b>Autorizarea User Management</b>			X
Facilitatea pentru a efectua de cântărire fără date suplimentare	X	X	X
Facilitatea pentru a efectua de cântărire cu date suplimentare: contractor, produs, comentarii,	X	X	X
Facilitatea pentru a efectua de cântărire cu date suplimentare: contractor, produs, comentarii, + 2 dicționare suplimentare, + 2 câmpuri de text suplimentare		X	X
Facilitatea de a efectua ponderarea cu orice tip de date. Posibilitatea de a construi orice structură de date.			X
Accesul la fereastra care permite de a crea dicționare într-o bază de date			X
versiune de rețea		X	X
Imprimare ca modul grafic sau text	X	X	X
Facilitatea pentru a imprima logo-ul pe ponderarea biletului (modul grafic)	X	X	X
Facilitatea de a crea date de licență (un set numai)	X		
Facilitatea de a crea orice număr de set de date de licență		X	X
Virtual mecanism Cântare (planificat)		X	X
operațiune bilet de etichetă (planificat)		X	X
Mai multe limbi	X	X	X

Cerin•e de sistem minime:

- Computer - procesor Intel Pentium 4, 512 MB RAM, 100 MB spa•iu liber pe hard disk;
- Software - Windows 2000 (SP4), XP (SP2), Vista, Win7

## 2. Standard (un singur utilizator) instalarea software-ului

După rularea programului de instalare, asistentul de instalare vă va ghida prin procesul de instalare. Procesul de instalare este foarte simplu, în cele mai multe cazuri, ar trebui să citiți licența și să acceptați configurația implicită propusă de către instalator.

Pentru a instala și configura corect software-ul pentru rețeaua eparhia „Networking”.

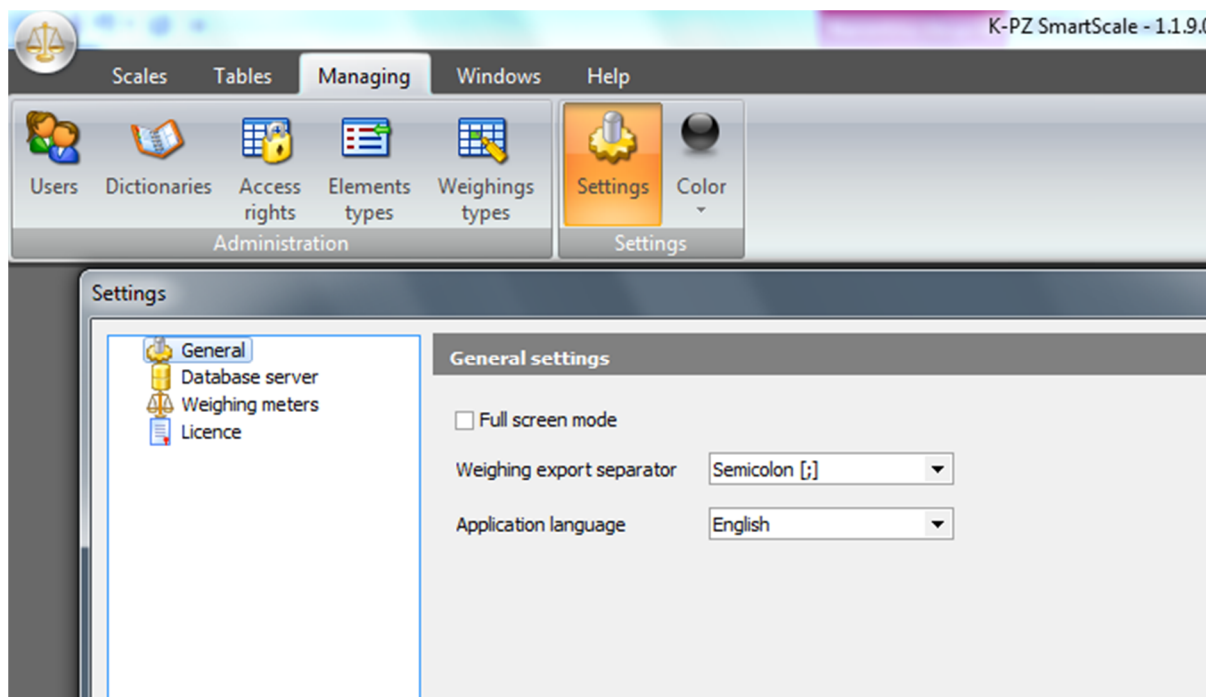
## 3. Pornire rapidă

Acest capitol descrie funcția de bază disponibile în fiecare versiune de program.

Versiunea standard nu are funcții de management utilizator. Orice persoană care conduce programul are acces la toate funcțiile disponibile în Standard Edition.

### 3.1. configurarea setărilor

Va apărea fereastra Setări după ce faceți clic pe „Setări” din bara principală de instrumente, în „Gestionarea”. Pentru a deschide fereastra de setări, alte ferestre trebuie să fie închise.



Pic. 3.1 „Setări”

Descriere Setări este împărțită la câteva capitole:

### 3.1.1. General

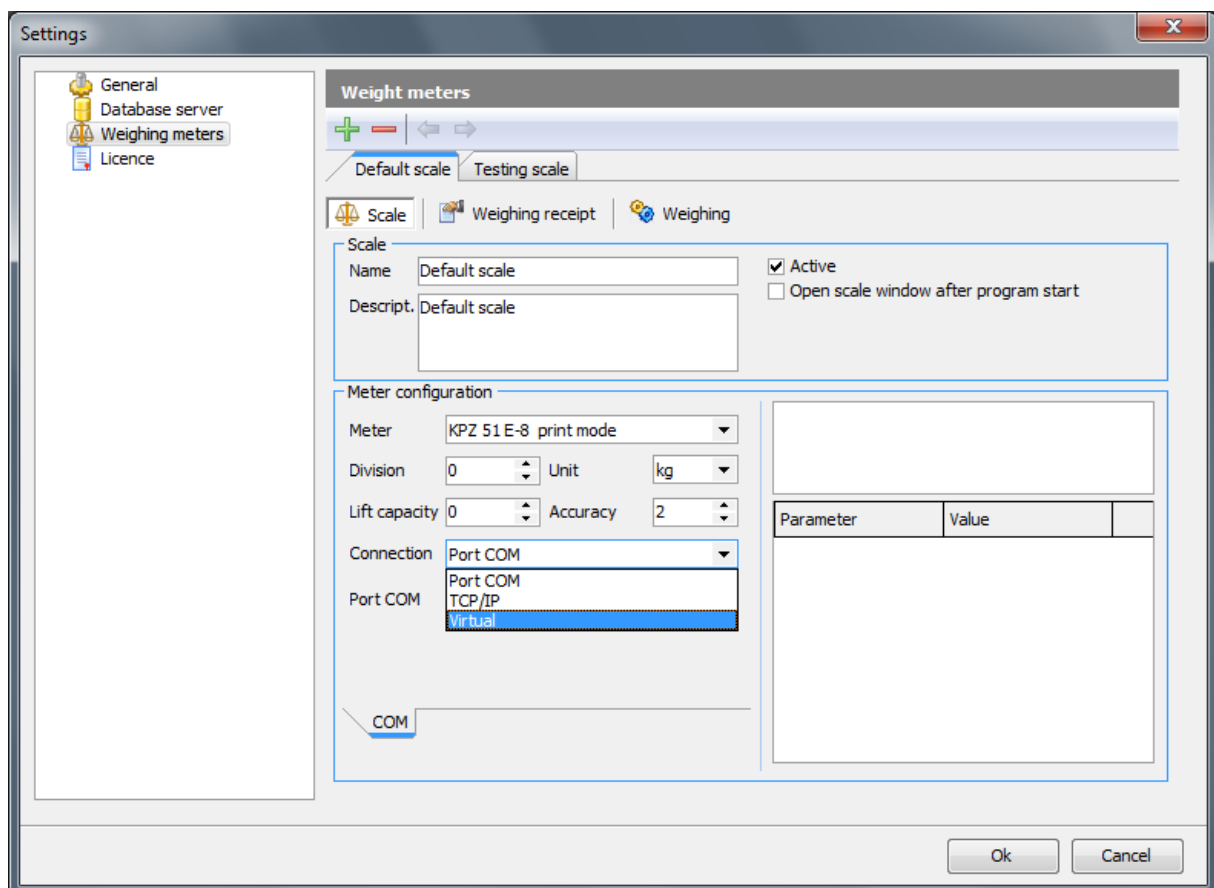
- „Modul ecran complet” - Dacă această opțiune este selectată, programul apare extins la întreaga zonă de ecran.
- „Cântărire separator export” - descrie simbolul care va separa valori în fișier de date exportate (a se vedea capitoul «listă de cântărire»). Pentru a afișa corect fișierul de cântărire exportat cu extensia CSV în Excel, selectați separatorul corespunzător, la fel ca și stabilit în Excel.

### 3.1.2. server de baze de date

Setările folosite pentru programul de ajustare pentru rețea. A se vedea secțiunea: „Conectarea software-ului pentru rețea”.

### 3.1.3. Indicatori

#### 3.1.3.1. Setările de configurare a indicatorului scala de



Pic. 3.2 Fereastra „Setări” - bookmark „scale”

NOTĂ: În versiunea standard este posibilă pentru a configura conexiunea la un singur indicator.

- „Nume“ - numele prescurtat al scalei afișate pe bara principală de instrumente
- „Descript.“ - descrierea scalei (până la 500 de semne).
- „Activ“ - În cazul în care caseta este bifată apoi shortcut la scara va fi afișată pe bara principală de instrumente, și va fi posibil să se facă cântăririi pe această scară.
- „Fereastră deschisă la scară după pornirea programului“ - În cazul în care această casetă este bifată, fereastra scara se va deschide automat atunci când începe programul.
- „Meter“ - tipul de contor al scalei.
- „Divizia“ - set de diviziune pe metru.
- „Unitate“ - unitate de greutate (kg Eg, lb)
- „Precizie“ - precizie, numer de cifre după virgulă
- „Capacitate de ridicare“ - capacitatea scalei
- „Connection“ - un fel de conexiune. Posibil:
  - Port COM
  - TCP / IP
  - Virtual (planificat)

Pentru conexiunea „Port COM“:

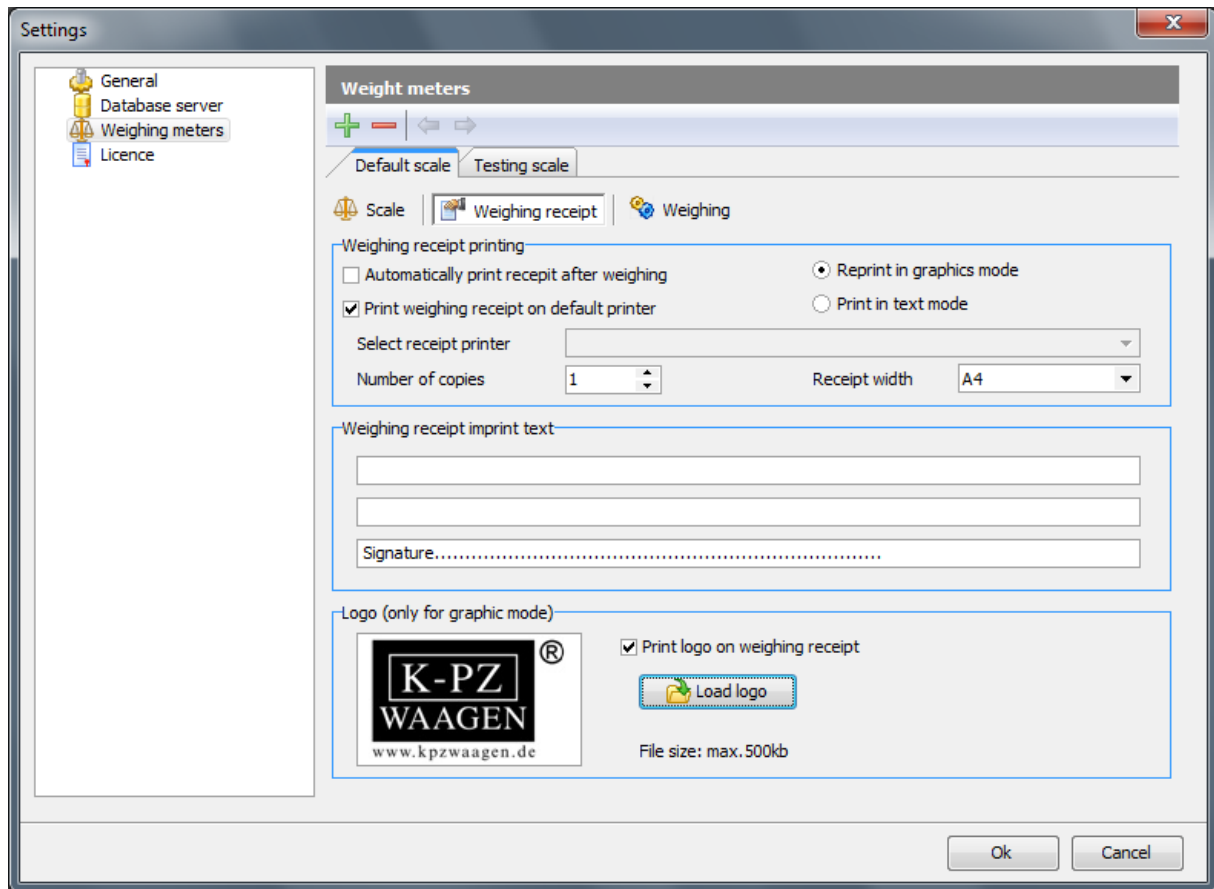
- „Port COM“ - numele portului COM, care este legat cu scala.

Pentru conexiunea „TCP / IP“:

- „IP“ - numer IP sau numele serverului.
- „Număr port“ Număr de port -Server.



### 3.1.3.2. Cântărire setările de configurare de printare receipt-

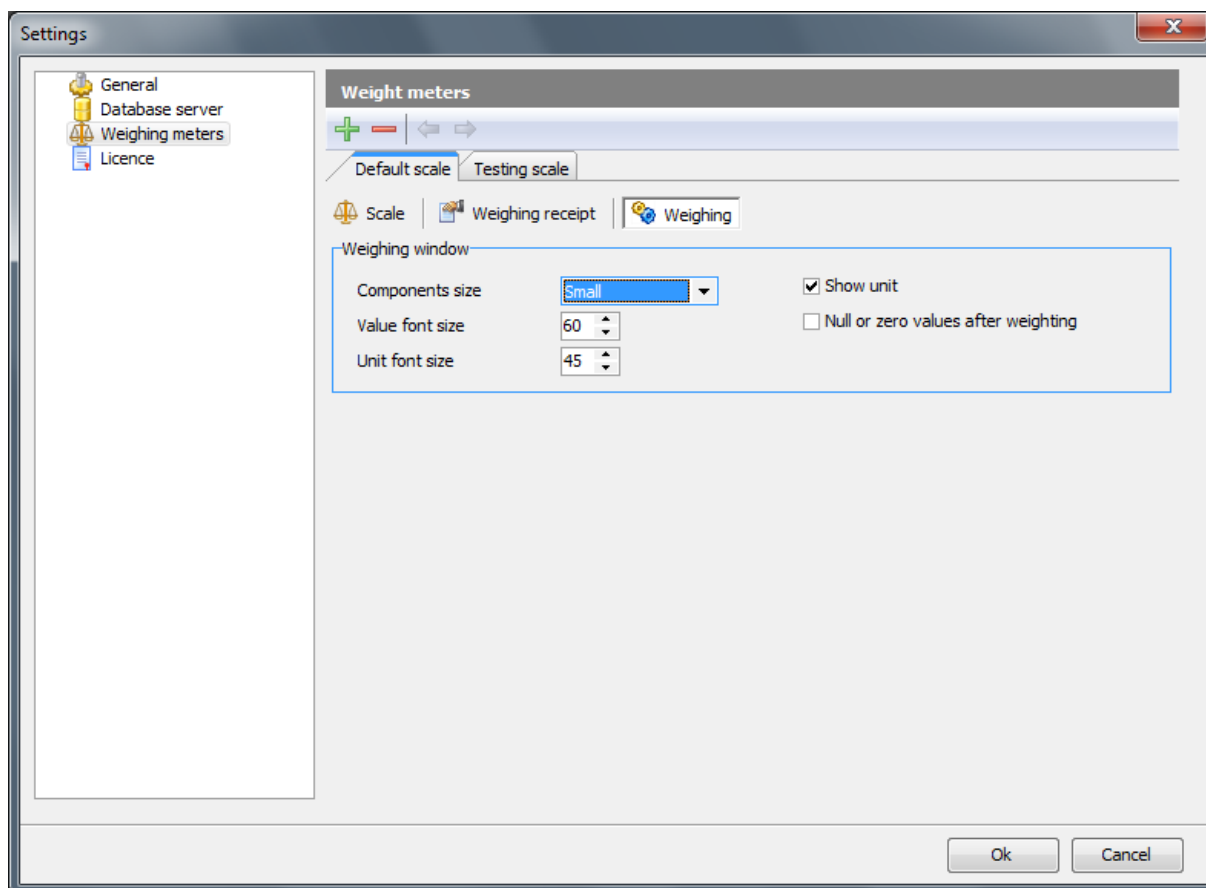


Pic. 3.3 Fereastra „Setări” - „semn de carte de cântărire primire”

- „Imprima automat după primirea de cântărire” - În cazul în care această casetă este bifată după cântărire, se imprimă automat o confirmare de primire.
- „Imprimarea de cântărire primire pe imprimanta implicită” - În cazul în care această casetă este bifată, de cântărire primire vor fi imprimate pe imprimantă implicită.
- „Selectați imprimanta primire” - alegeți imprimanta pe care doriți să imprimați pe o greutate de primire (câmp nu este activ în cazul în care „Print de cântărire primire pe imprimanta implicită” este bifată).
- „Numărul de copii” - numer de copii de cântărire primire.
- „Retipărire în modul grafic” - imprimare pentru imprimante laser sau cu jet de cerneală.
- „Imprimarea în modul text” - imprimare pentru imprimanta dot.
- „Text imprint de cântărire primire” - text care este plasat în subsolul de cântărire primire.

- „Logo-ul de imprimare pe o greutate de primire” - În cazul în care această casetă este bifată, logo-ul va fi imprimat pe o greutate de primire (numai modul de imprimare grafică).
- „Load logo-ul” - descarca logo-ul (numai BMP sau JPEG fi•ier).

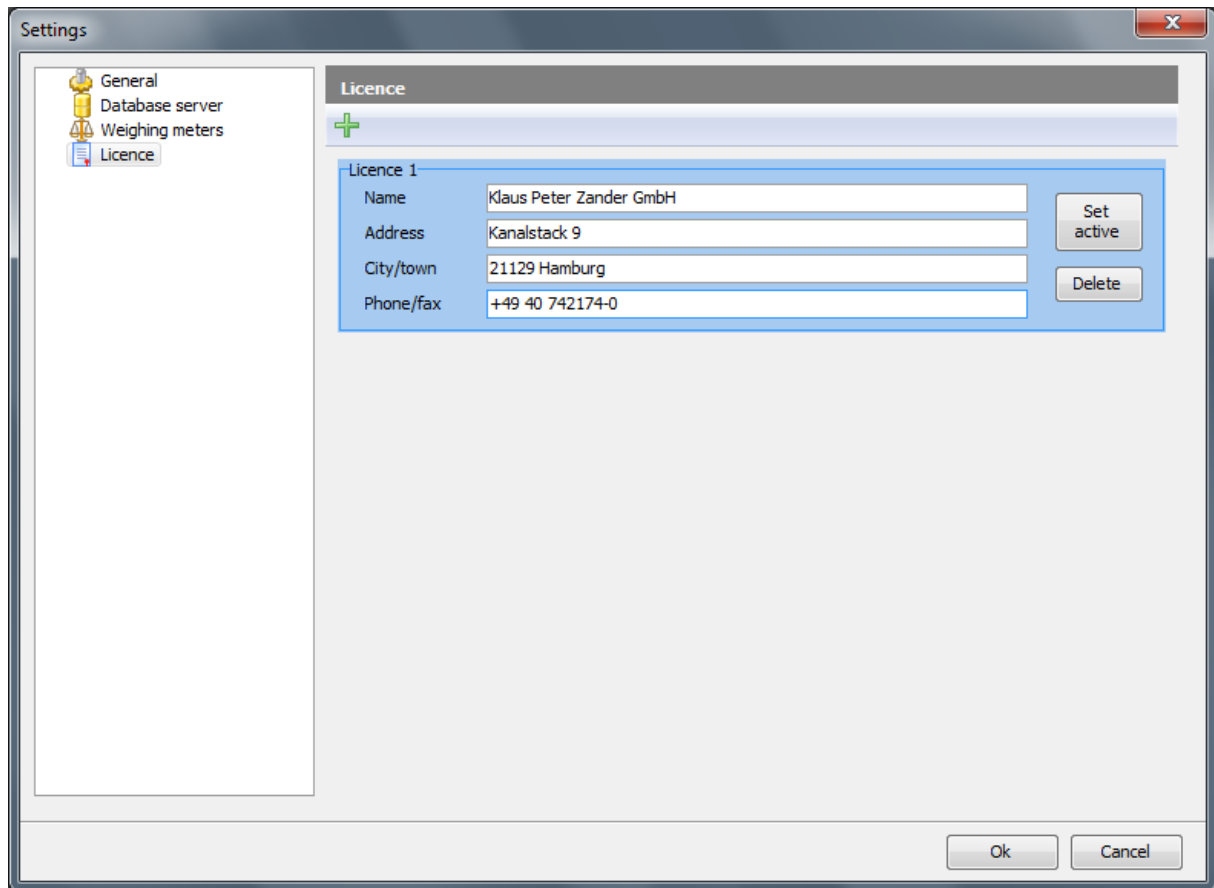
### 3.1.3.3. Cântărirea configura•ie



*Pic. 3.4 Fereastra „Setări” - semn de carte „cântărire”*

- „Size Componente” - marimea componentelor in greutate de fereastra (mici, medii, mari).
- „Dimensiunea fontului valoare” - dimensiunea fontului în fereastra de cântărire.
- „Dimensiunea fontului Unitate” - unitate dimensiunea fontului în fereastra de cântărire.
- „Arată unitate” - în cazul în care această casetă este bifată, unitatea este vizibilă în fereastra de cântărire.
- „Nul sau valori zero după cântărire” - În cazul în care această casetă este bifată, după fiecare cântărire valorile atributelor este resetată (acestea sunt atribuite valori nule sau implicite).

### 3.1.4. Licen•ă

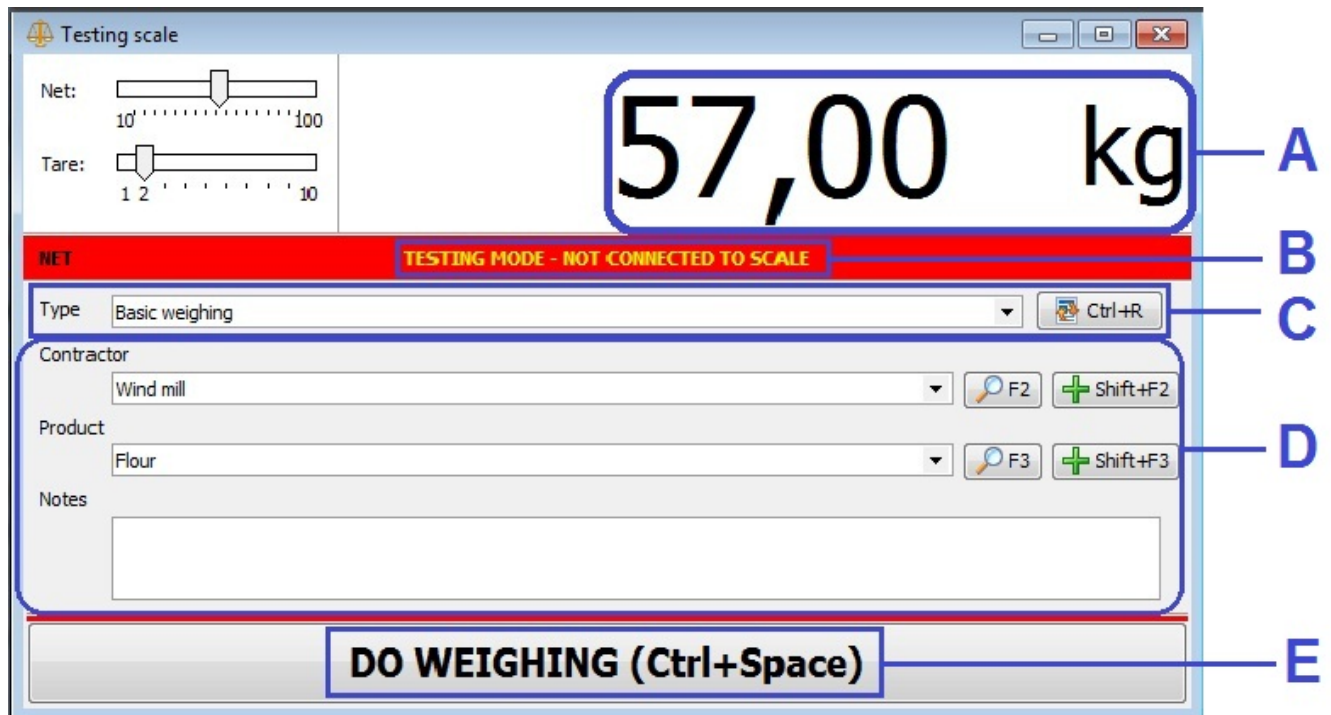


Pic. 3.5 Fereastra „Setări” Configurarea -licence

NOTĂ: Versiunea standard poate configura o singură licen•ă.

- „Numele”, „Adresa”, „Ora• / ora•”, „tel./fax” - detalii companie, va fi adăugat la rubrica de cântărire raport •i cântărire primire.

### 3.2. operațiunea de cântărire



Pic. 3.6 Descrierea ferestrei de cântărire

A - valoare de greutate și unitate;

B - starea conexiunii cu contorul;

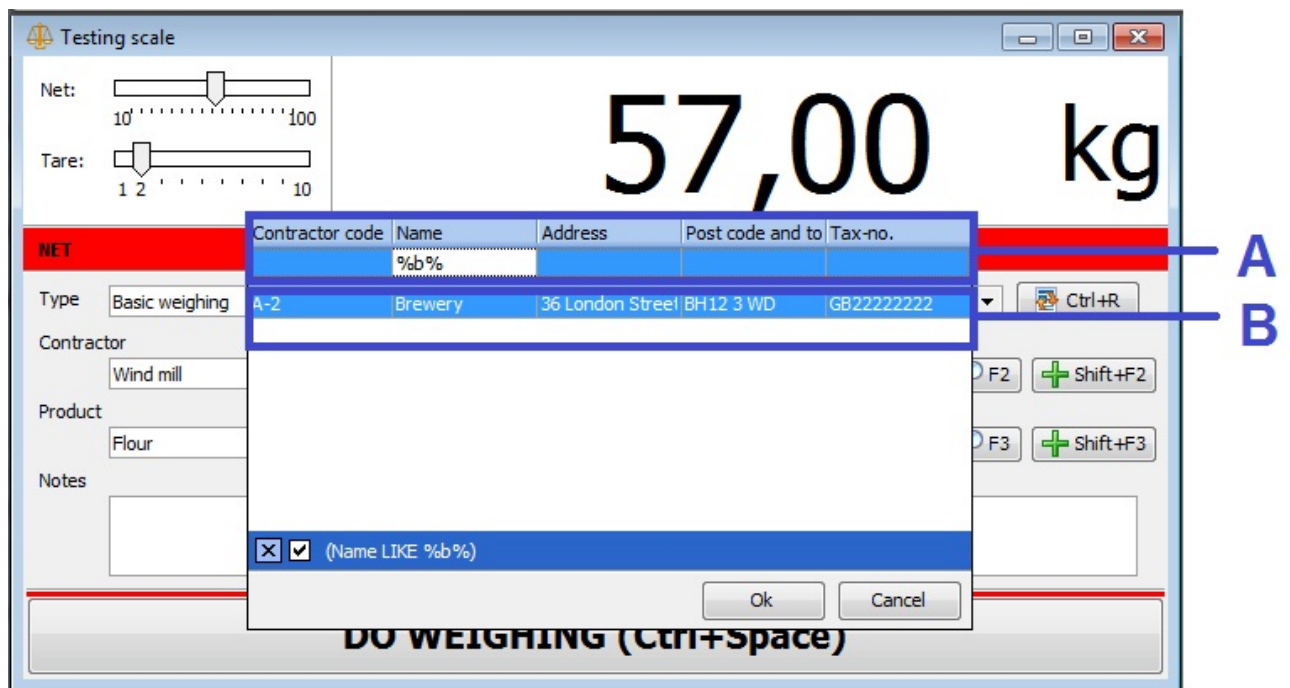
C - selectați tipul de cântărire și butonul (Ctrl + R) reîmprospătare;

D - lista de atribute, de căutare și adăugați butoane;

E - efectuarea cântării.

Pentru a efectua cântărire, trebuie:

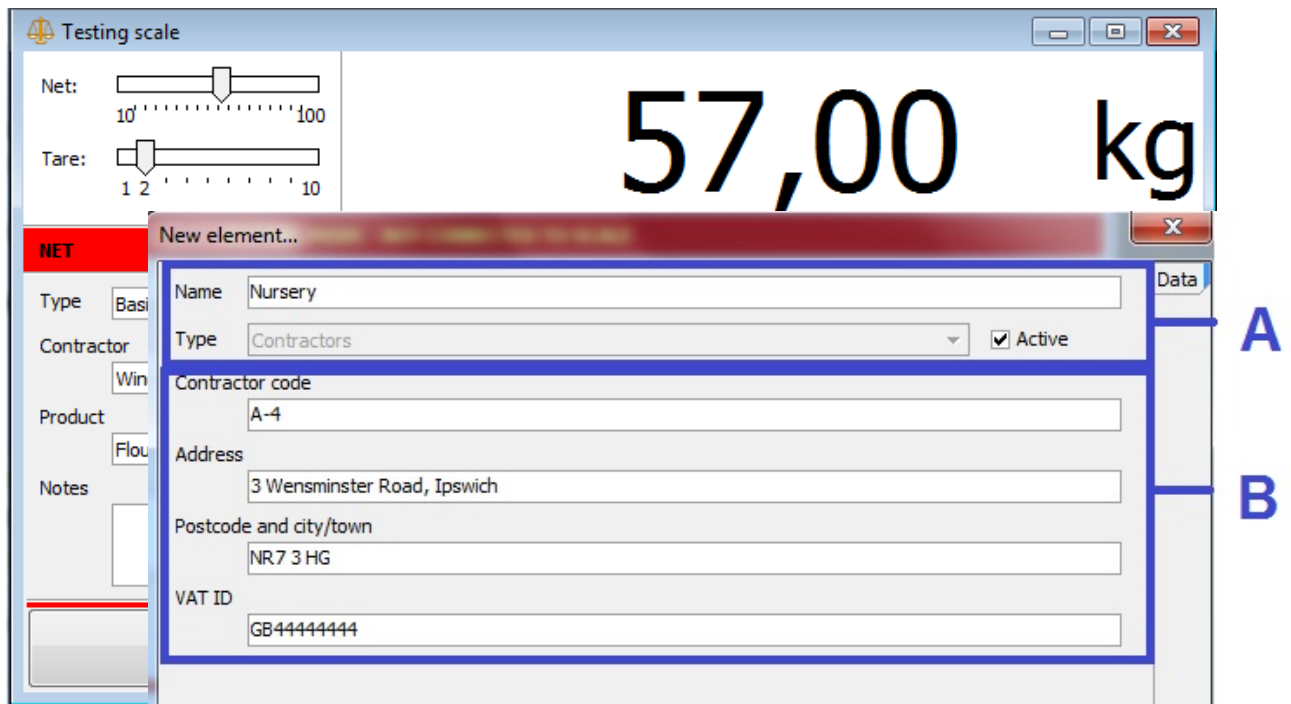
- Selectați scala de pe bara de instrumente principală (NOTA - scara ar trebui să fie setat corespunzător) va apărea .ca fereastra de cântărire.
- În fereastra de cântărire pentru a alege tipul de weighing.Attributes de cântărire va apărea.
- Completați valorile atributelor. Atributele pot avea o greutate de diferite tipuri, de exemplu numărul real de date, valoare predictivă, etc. Pentru vocabularul și valorile elementelor care le puteți găsi cu ușurință și să adăugați noi elemente din ponderea ferestrei. (Mai multe detalii despre elementele din secțiunea „lista de elemente” și mai multe despre dicționare în „Dicționare”).



Pic. 3.7 cântărire fereastra cu căutare elemets

A - filă de căutare;

B - lista de elemente.



*Pic. 3.8 cântărire fereastră cu fereastră nouă element de*

A - date de bază (nume, tip);

Lista de atribute de tipul elementului - B.

- În cazul în care toate valorile necesare sunt umplute și măsurarea greutății este stabilă, apăsați „Do ponderare.” După starea de cântărire va fi afișată.

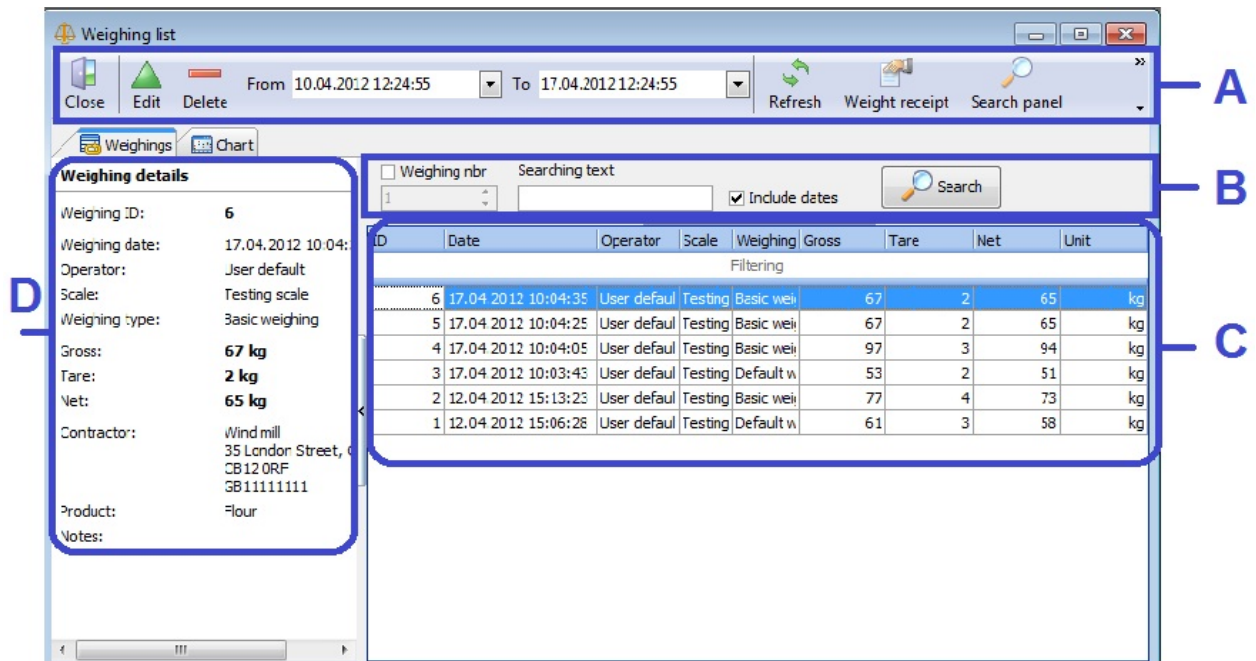
Cântărire fereastră este ușor de configurat, vezi capitolul: „Configurarea setărilor”

NOTĂ: Există două tipuri de tip cântărire:

- Implicit cântărire - fără atribute,
- cântărire de bază - cu atribute: contractor, produs, note.

### 3.3. Cântărire fereastra listă

#### 3.3.1. lista de cântărire



Pic. 3.9 Fereastra „Lista de cântărire” cu descrierea

A - bara de instrumente listă de cântărire;

B - de cântărire a motorului listei de căutare;

C - lista de cântărire;

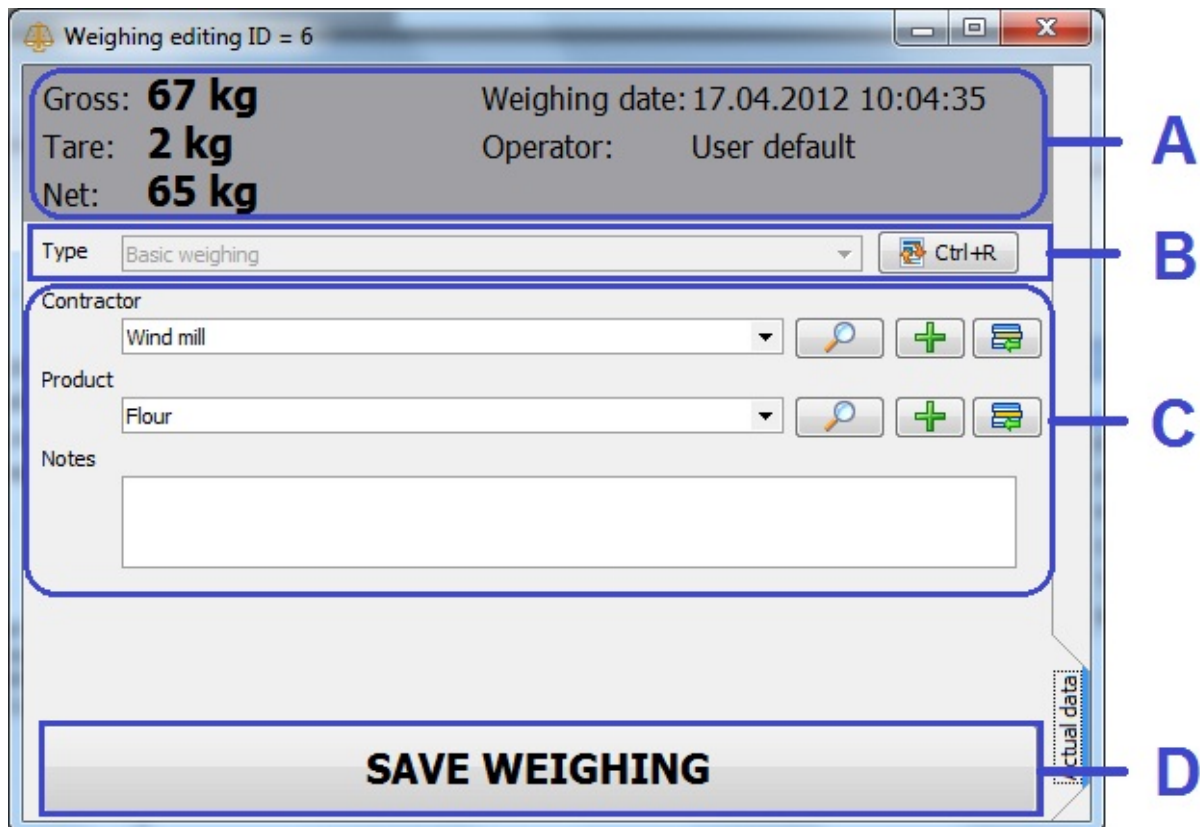
D - detalii privind cântărire marcate.

Lista de cântărire semn de carte conține:

- Bara de instrumente, inclusiv funcția disponibilă;
- Lista de cântărire -Table, inclusiv toate informațiile de bază despre cântărire;
- Detalii tabel care conține informații detaliate despre cântărire și toate atributele valori;
- motor de căutare de ajutor pentru a găsi cântăririle selectate.

„Cântărire Ediție,-. Se deschide o fereastră nouă de cântărire, cu posibilitatea de a modifica valorile atributelor După salvarea modificărilor de cântărire și reîmprospăta lista, sa schimbat cântăririi vor fi indicate în diagramă în albastru, și atunci când deschideți din nou de editare apare fereastra în fila „Istoric”, în cazul în care este inclus informații cu privire la modificările efectuate.

NOTĂ: În standard, „Istoria Modificări” versiunea semn de carte nu este disponibilă.



Pic. 3.10 Fereastra „cântărire edi•ie” cu descrierea

A - informa•ii de bază despre cântărire (edi•ia nu este posibil);

B - cântărire tip (edi•ie nu este posibil) cu butonul „Refresh”;

C - cântărire lista valoarea atributului (edi•ia posibil) cu căutare, adăuga•i •i edi•ia a valorii elementelor;

D - butonul „Salva•i”;

„Delete” - •terge marcate de cântărire. cântărire eliminat este marcat ro•u •i nu conta raportul.

„Refresh” - Actualizări listă de cântărire în conformitate cu datele selectate în câmpurile „De la” •i „A”.

„Primire de cântărire” - preview imprimat de cântărire primire. A se vedea capitolul „cântărire primire”.

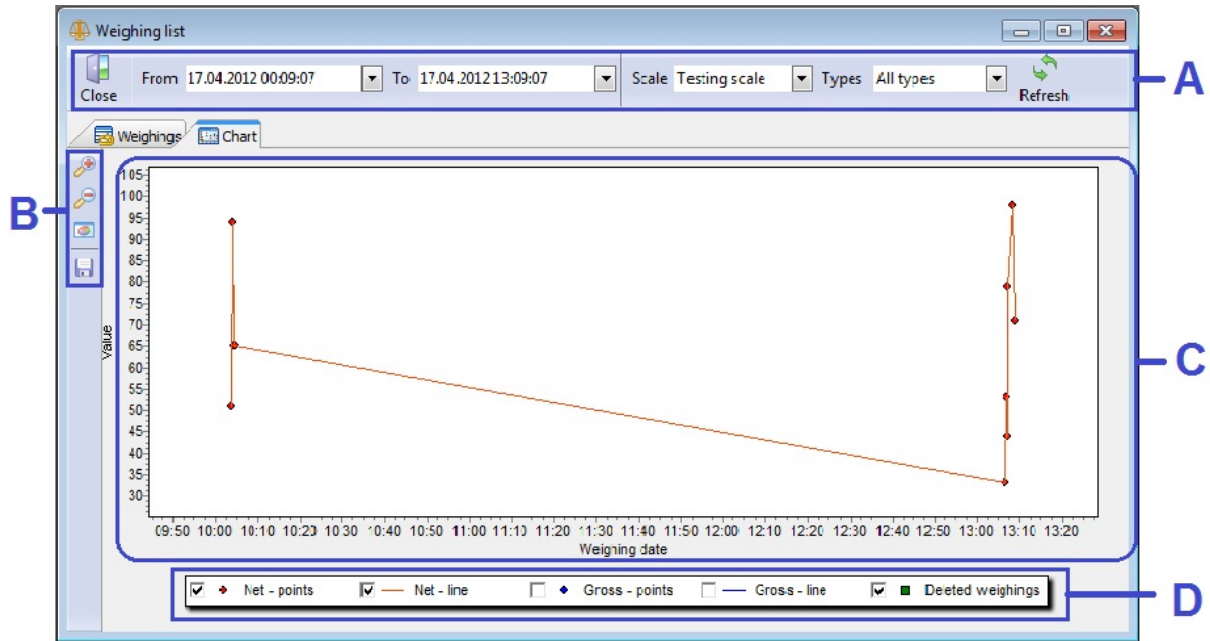
„Panoul de căutare” - arata / ascunde panoul de căutare de cântărire.

Pute•i căuta cantarirea introducând numărul sau cuvântul (total sau par•ial), care are loc în atributele sale. În cazul în care „Indica•i datele” este selectată această dată „From” •i „To” vor fi incluse în căutare.



„Salva•i lista“ -stores o listă de cântăriri vizibile în tabel într-un fi•ier text (extensia TXT) sau fi•ier (extensia CSV) Excel. Pentru a afi•a corect fi•ierul CSV în Excel trebuie să seta•i exporturile de separare (a se vedea capitolul „Configurare Setări - Generale“).

### 3.3.2. graficul de cântărire



Pic. 3.11 Fereastra „Lista de cântărire“ - semn de carte „Grafic“ cu descrierea

A - bara principală;

B - bara de instrumente diagramă;

C - zona diagramă;

D - legenda.

Bookmark „Grafic“ include:

- Bara de instrumente principale, inclusiv următoarea func•ie:

„De la“, „A“ - Intervalul de date pentru diagramă.

„Scale“ - câmp pentru a alege scara.

„Type“ - câmp pentru a alege tipul de cântărire. Se poate schimba în func•ie de scara selectată.

„Refresh“ - actualizarea graficului.

- Bara de instrumente Chart;

„Zoom in“, „Zoom out“, „Zoom fit“ - schimba dimensiunea diagramei.

„Salva•i graficul ca imagine“ - economie de diagramă ca imagine (fi•ier BMP), sub numele •i destina•ia selectată.

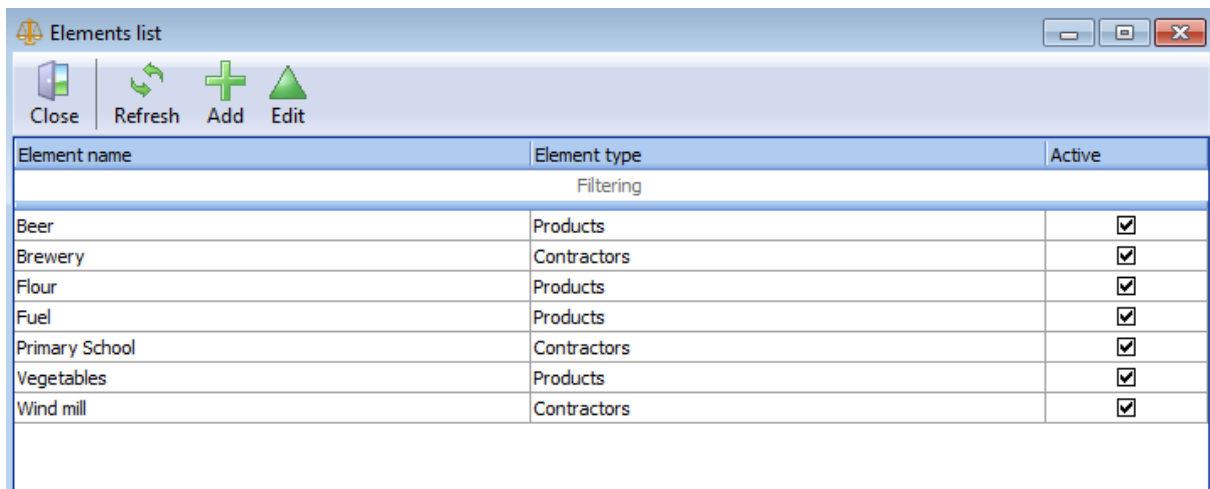
- Zona diagramei;

Navigare (mări, înapoi la dimensiunea implicită, în micare) pe graficul cu mouse-ul.

- Grafic legenda.

Legenda descrie toate punctele de diagramă care pot fi ascunse în funcție de nevoile dumneavoastră disponibile.

### 3.4. lista de elemente



Element name	Element type	Active
Filtering		
Beer	Products	<input checked="" type="checkbox"/>
Brewery	Contractors	<input checked="" type="checkbox"/>
Flour	Products	<input checked="" type="checkbox"/>
Fuel	Products	<input checked="" type="checkbox"/>
Primary School	Contractors	<input checked="" type="checkbox"/>
Vegetables	Products	<input checked="" type="checkbox"/>
Wind mill	Contractors	<input checked="" type="checkbox"/>

*Pic. 3.12 Fereastra „lista de elemente“*

Există elemente de diferite tipuri, cum ar fi contractori, produse, etc. „lista de elemente“ prezintă toate elementele de toate tipurile. În plus, puteți deschide lista filtrată de filtrul selectat, de exemplu, numai în calitate de contractori.


*Pic. 3.13 Fereastra adăugare (editare) a elementului*

Pentru a adăuga noi (sau a modifica valoarea) elementul la lista de elemente, utilizați butonul „Adauga” („Edit”). Va apărea o fereastră nouă pentru a adăuga elemente (de editare). Pune în numele elementului și alegeți type. Depending de tipul, atributele listă va appear. Put în toate valoare și de a salva elementul, astfel încât acesta va fi afișat pe lista de elemente.

Pentru a elimina un element, selectați-l pe lista de elemente, deschideți-l („Edit”) și de a folosi „tergere element de” buton. În cazul în care acest element este deja selectat pentru orice cântărire, nu poate fi eliminat. Anunțul propriu va apărea pe ecran și elementul va fi deactivated. Non elemente active vor fi afișate nici pe listă.

NOTĂ: Versiunea standard oferă 2 tipuri de elemente: antreprenor și produs.

### 3.5. cântărire primire

<b>A</b>		Klaus-Peter Zander GmbH Kanalstack 9 21129 Hamburg +49 40 742174-0	<b>B</b>	Weighing receipt No 6
<b>C</b>	Contractor	Wind mill 35 London Street, Cambridge CB12 0RF GB11111111		
	Product	Flour		
	Notes			
<b>D</b>	Gross	67 kg	Weighing date 17.04.2012 10:04:35	
	Tare	2 kg		
	Net	65 kg		
Signature.....				
Operator User default			Printing date 17.04.2012 13:50:59	

Pic. 3.14 Anun• de cântărire primire

A - logo-ul ales;

B - detalii ale companiei;

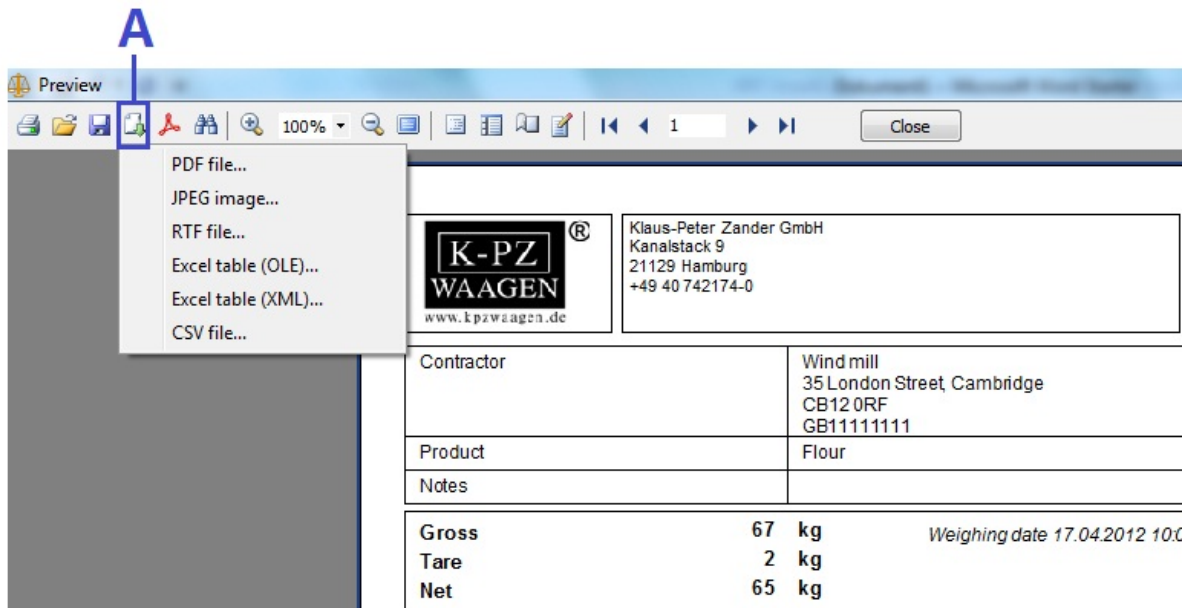
C - lista valorilor •i atributelor cântăririi;

D - date de bază despre cântărire.

primirea de cântărire pot fi imprimate automat după cântărire (a se vedea capitolul „primire de cântărire - setările de configurare de printare”) sau manual cu ajutorul „cântărire primire” în lista de cântărire (vezi capitolul „Lista de cântărire”). Cântărind primire include toate informa•iile de bază precum •i informa•ii suplimentare despre cântărire (logo-ul, detaliile companiei, subsol) posibila setarea (a se vedea „Setări de configurare”, capitol).

Există posibilitatea de a salva primirea de cântărire în format: PDF, JPEG, RTF, Excel, CSV.

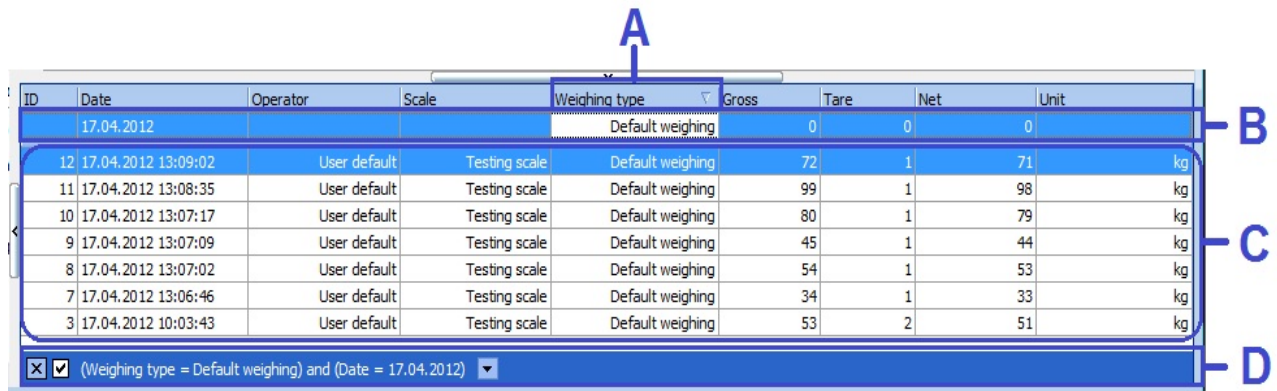
Pentru a salva primirea în format solicitat, în timpul utilizării fereastra de previzualizare pictograma „Export” din bara de instrumente principală •i alege•i formatul solicitat.



Pic. 3.15 Anunț de cântărire primire cu pictograma „Export“

A - icoana „Export“.

### 3.6. Filtrarea și sortarea în tabele



Pic. 3.16 Exemplu de diagramă cu descrierea funcției de bază

A - titlu de coloană, săgeata care arată modul de sortare;

B - alege valorile de filtrare zonă;

C - elemente de listă;

D - formula filtru.

Puteți să filtrați și să sortați datele din majoritatea clasamentelor.

Pentru a sorta datele din coloana selectată clic pe săgeata heading. An indică modul de sortare (în sus sau în jos). Pentru a schimba modul, faceți clic din nou pe poziție.

Pentru a filtra datele din coloana selectată, faceți clic pe „Filtrare”. Conform tip de date alege valoarea pentru filter. Eg pentru numere se introduce valoarea și apăsați „Enter”, pentru dicționare selectați din lista desfăcută și apăsați «Enter». După alege filtrul, elementele care se potrivesc vor apărea în partea de jos a diagramei. Există posibilitatea de a elimina mai multe filter. To filtrul, apăsați „X”, se arată în partea de jos a diagramei. După împrăștiare graficul de sortare setările de filtrare nu vor fi resetate.

#### 4. SmartScale - versiunea Professional

Acest capitol conține descrierea funcției suplimentare disponibile în versiunea Professional.

##### 4.1. Conectați software-ul pentru rețea

server de baze de date locale este setarea implicită de conectare a software-ului cu baza de date (nu este nevoie pentru a modifica setările bazei de date locale, după instalarea software-ului). Există posibilitatea de a utiliza server local de către un utilizator cu acces numai la momentul respectiv.

În cazul în care programul este de a opera în rețea, configurarea unui server de baze de date la distanță. Programul SmartScale este proiectat să funcționeze în rețea, cu orice număr de posturi.

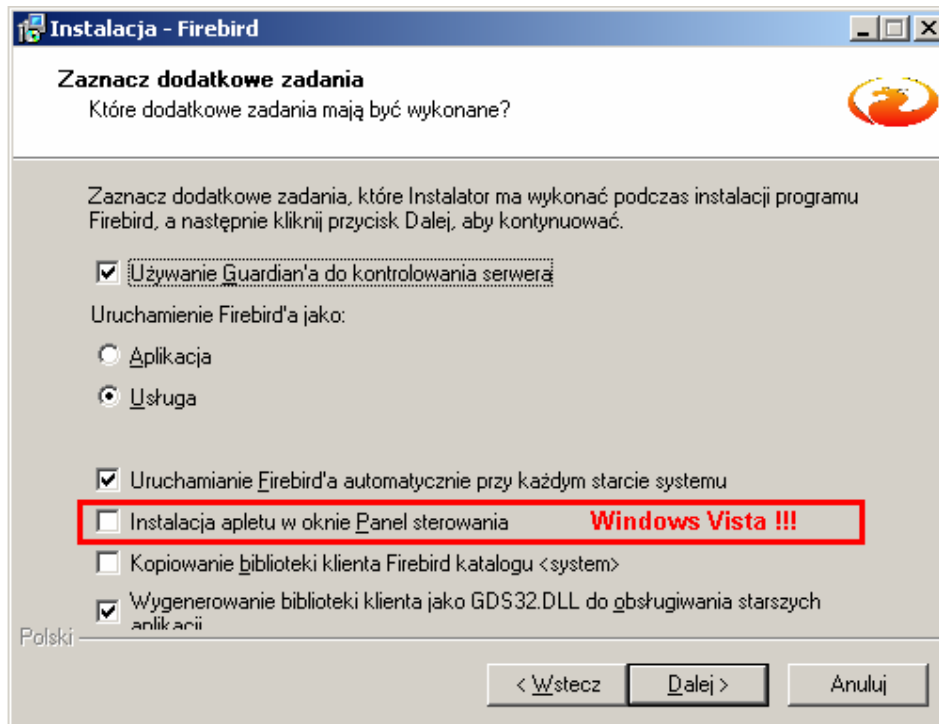
SmartScale poate sau nu poate fi instalat pe calculatorul acționează ca un server de baze de date. Este necesar, cu toate acestea, că acest computer a avut o adresă IP fixă.

Programul prevede rețea de lucru este format din trei etape:

##### 4.1.1. instalare server de baze de date

Versiunea de instalare a serverului de baze de date este furnizat de către producător.

NOTĂ: Pe computerul care acționează ca un server, executați versiunea de instalare a serverului de baze de date. Când instalați serverul de baze de date pe Windows 2000 și Windows XP, trebuie să acceptați toate setările sugerate de către instalator. În Windows Vista și Windows 7, este necesar să dezactivați instalarea applet-ului în fereastra Control Panel.



Pic. 4.1 Fereastra de instalare de bază de date - sarcini suplimentare

#### 4.1.2. Copierea bazei de date existente sau de a crea un fișier nou o nouă bază de

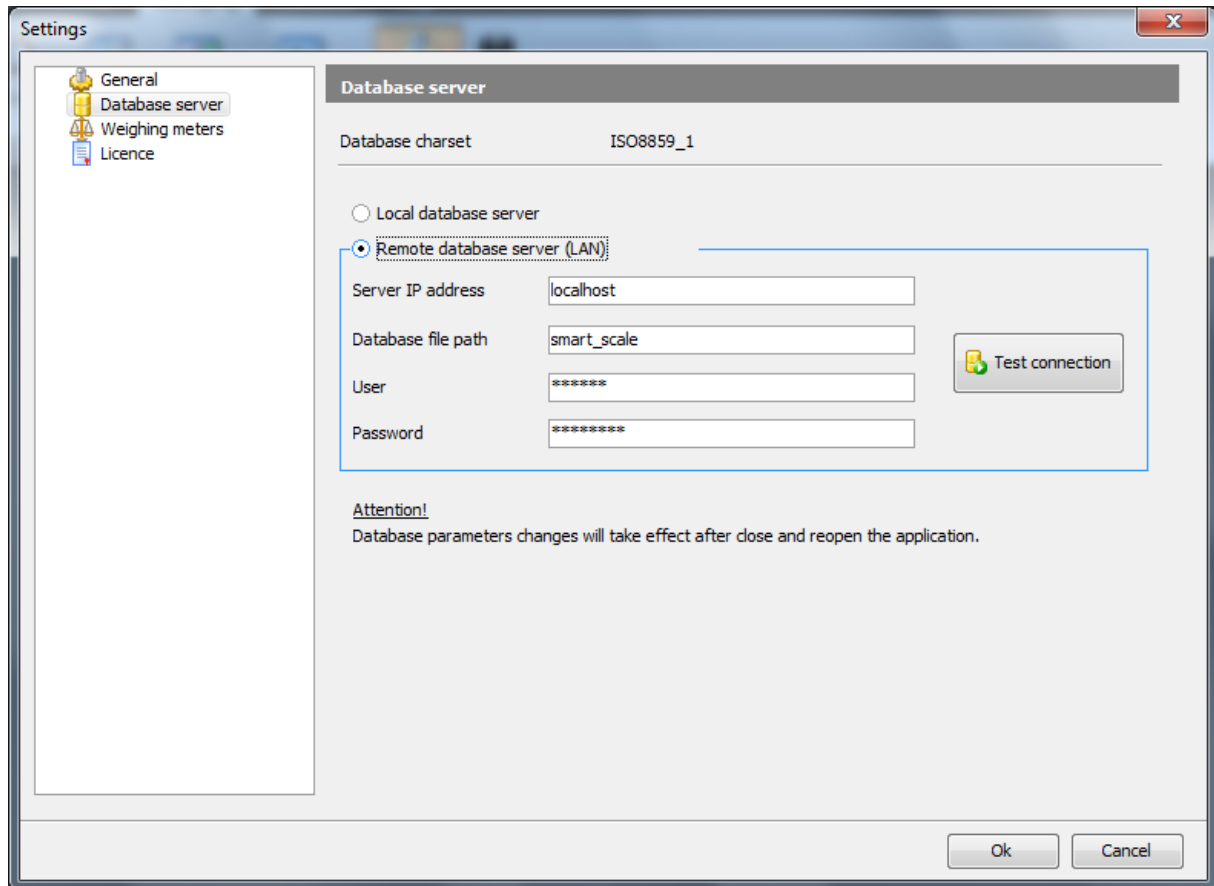
date este furnizată de către producător.

NOTĂ: În cazul în care copiați un fișier de bază de date existentă care conține date, întotdeauna asigurați-vă că toate programele SmartScale sunt închise. Nu aveți dreptul să copiați fișierul de bază de date în cazul în care acesta este conectat la acesta de către orice client. Acesta poate deteriora fișierul și pierderea de date.

Copiați fișierul bazei de date în orice locație de pe disc pe computer în cazul în care ați instalat serverul de baze de date.

#### 4.1.3. configurare software la scară inteligentă pentru a lucra în rețea După instalarea corectă a serverului de baze de date

și fișierul de bază de date este copiat într-o locație pe server, configurați conexiunea fiecărui program SmartScale. Pentru a face acest lucru, deschideți fereastra de setări de pe „Server bază de date”.



Pic. 4.2 Fereastra „Setări” Configurare conexiune Crearea bazei de date

Vă rugăm să bifați „serverul de baze de date la distanță (LAN)”, apoi completați în următoarele domenii:

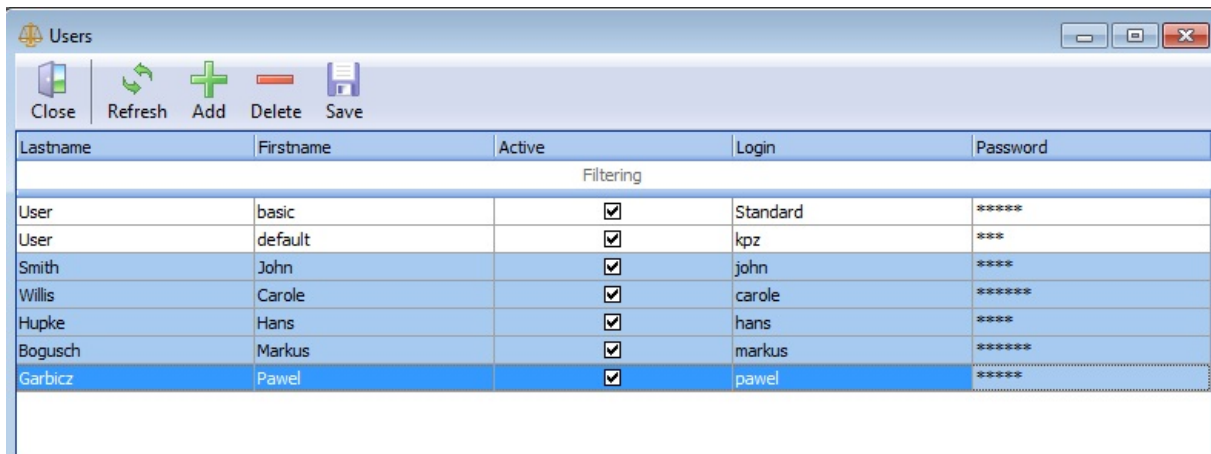
- „Adresa IP a serverului” - adresa IP (sau nume de rețea) a computerului, în cazul în care este instalat serverul de baze de date.
- „Calea de fișier de bază de date” - calea completă la locația ați copiat fișierul de bază de date.
- „Utilizator” - baza de date cu numele de utilizator (numele este furnizat de către producător).
- „Parola” - password pentru a accesa baza de date (parola este furnizată de către producător).

După configurarea cu succes a conexiunii, puteți testa conexiunea prin apăsarea butonului „Test Connection”. În cazul în care testul este de succes, închideți fereastra cu setări făcând clic pe „OK” și reporniți programul.

## 4.2. Utilizatorii de gestionare și de a vă conecta la programul

### 4.2.1. utilizatorii de management





Lastname	Firstname	Active	Login	Password
Filtering				
User	basic	<input checked="" type="checkbox"/>	Standard	*****
User	default	<input checked="" type="checkbox"/>	kpz	***
Smith	John	<input checked="" type="checkbox"/>	john	****
Willis	Carole	<input checked="" type="checkbox"/>	carole	*****
Hupke	Hans	<input checked="" type="checkbox"/>	hans	****
Bogusch	Markus	<input checked="" type="checkbox"/>	markus	*****
Garbicz	Pawel	<input checked="" type="checkbox"/>	pawel	****

Pic. 4.3 Fereastra „Utilizatori“

fereastra de management utilizator vă permite să adăugați și să editați datele utilizatorilor. Pentru a adăuga un utilizator nou la program, apăsați pe „Add”. Tabelul va apărea cu câmpuri goale care urmează să fie finalizate. Atunci când adăugați sau să editați datele de utilizator, salvați modificările clic pe „Salvați”.

Pentru a șterge utilizatorii selectați din listă, selectați fiecare utilizator și apăsați pe „Delete”. Înregistrarea șters va fi marcat cu roșu. După salvarea înregistrărilor șterse (butonul „Save”), ele dispar din listă.

NOTĂ: Dacă aveți deja unele intrări în baza de date, cum ar fi cel puțin o parte în greutate, nu se poate elimina. După salvarea modificărilor a determinat o înregistrare va fi dezactivat. Utilizatorii inactive nu va fi în măsură să vă conectați în program.

#### 4.2.2. Caracteristica tipului de autorizație de utilizator Există două

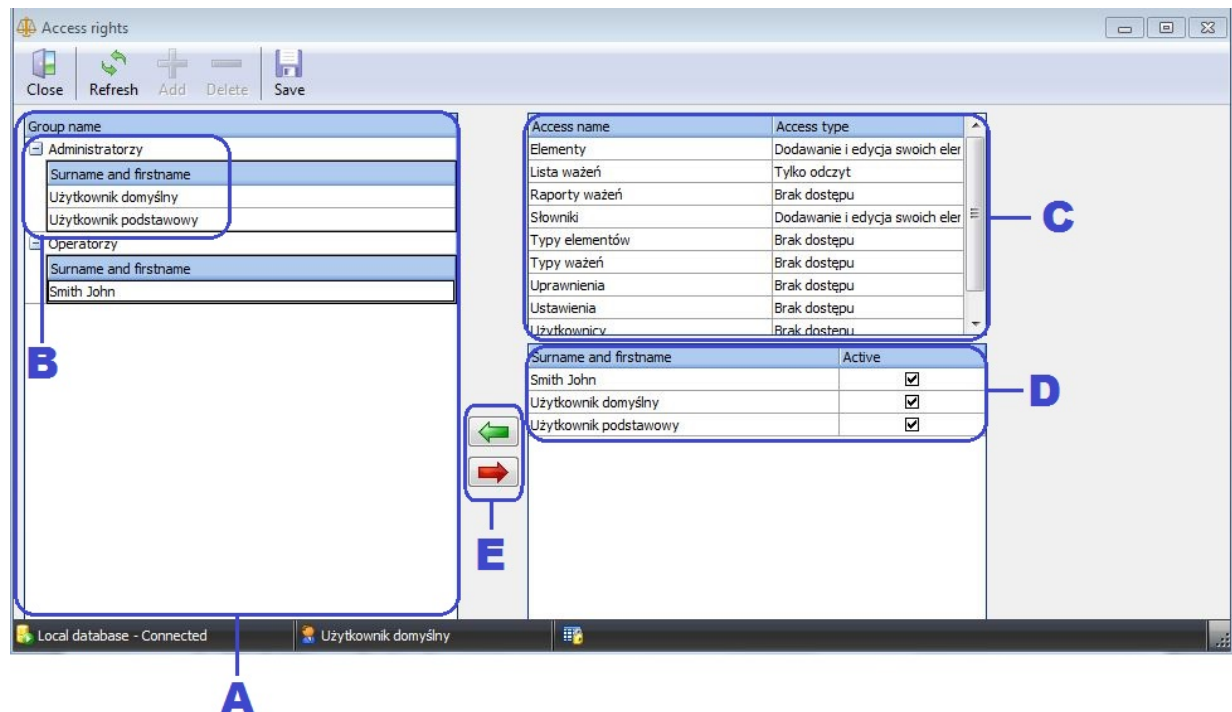
tipuri de utilizatori în versiunea Professional:

- admin
- Operator

Autorizare attribute Admin / Operator:

Autorizare	Operator	admin
Efectuarea cântării	Acces complet	Acces complet
lista de elemente	Adăuga+i nad editez	Acces complet
lista de cântărire	Cite+te numai	Acces complet
raportul de cântărire	Acces interzis	Acces complet
dicționare	Adăuga+i nad editez	Acces complet
tipuri de elemente	Acces interzis	Acces complet
tipuri de cântărire	Acces interzis	Acces complet
Autorizare	Acces interzis	Acces complet
Utilizatori	Acces interzis	Acces complet
Setări	Acces interzis	Acces complet

Când adăuga+i un utilizator nou, acesta are statutul de putere al Operatorului. Pentru a schimba starea de acces utilizator, deschide „drepturi de acces”.



Pic. 4.4 Fereastra „dreptul de acces” cu descrierea

A - tabel de grup;

B - lista de utilizatori în grup;

C - lista drepturilor atribuite grupului;

D - utilizatori listă;

E - butoane pentru a adăuga sau elimina utilizator din grup.

Modifica+i starea:

Exemplu: Ne-ar dori să înfiin+eze utilizator „John Smith” ca admin.

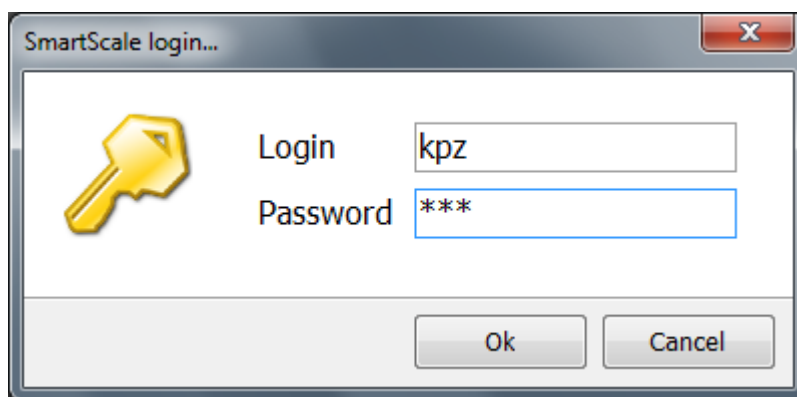
- Grupurile de masă se dezvoltă („+“ pe partea stângă a „operatori“ nume din tabel) și selectați grupul de operatori din tabelul dezvoltat de înregistrare „John Smith“.
- Apăsați „Elimină utilizatorul din grupul“ (săgeata roșie între tabele) - o înregistrare trebuie să își schimbe culoarea în roșu.
- Dezvoltarea grupului de administratori, selectați înregistrarea în detaliu tabelul extins (chiar dacă nu este de intrare pe lista detaliilor)
- Alegeți o listă de utilizatori (pe partea dreaptă a tabelului din partea de jos) Record „John Smith“
- Apăsați „Adăugați un utilizator la un grup“ (săgeată verde între tabele) - ar trebui să vedeți noul record în lista de administratori.

În acest fel, utilizatorul a fost eliminat din grupul de operatori și se adaugă la grupul de administrare.

NOTĂ: Dacă utilizatorul aparține simultan atât de administrare și de grup de operator, vor fi tratate ca admin.

#### 4.2.3. Conectați-vă la programul

După pornirea programului, în cazul în care programul se conectează la baza de date, veți vedea o fereastră de conectare. În cazul în care programul nu se conectează la baza de date, va începe în modul de configurare, și puteți deschide doar fila „Setări“ și configurați serverul de baze de date.

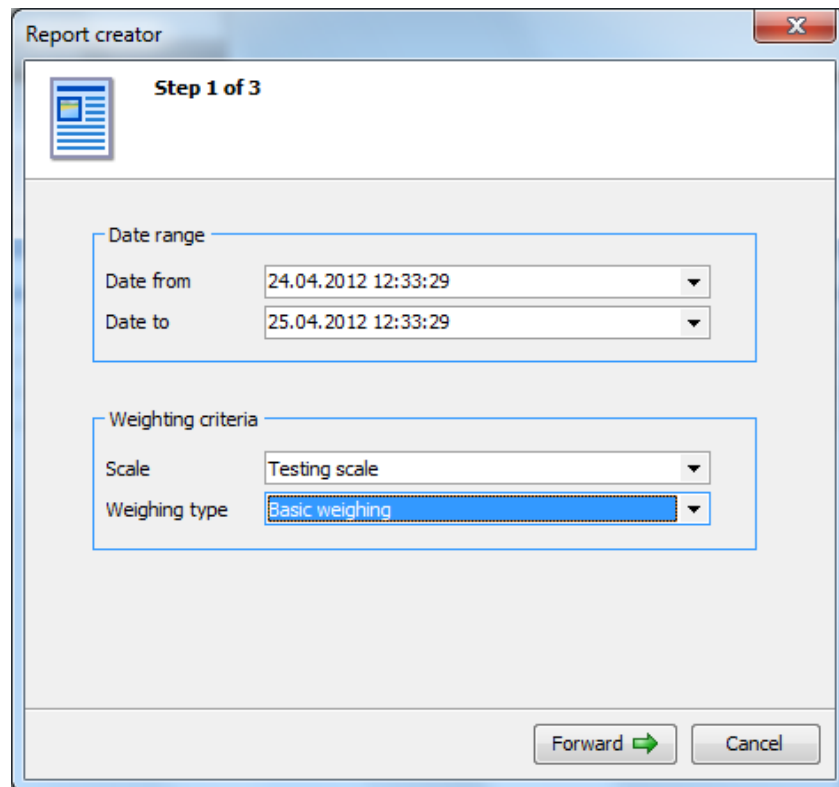


*Pic. fereastra 4.5 Autentificare*

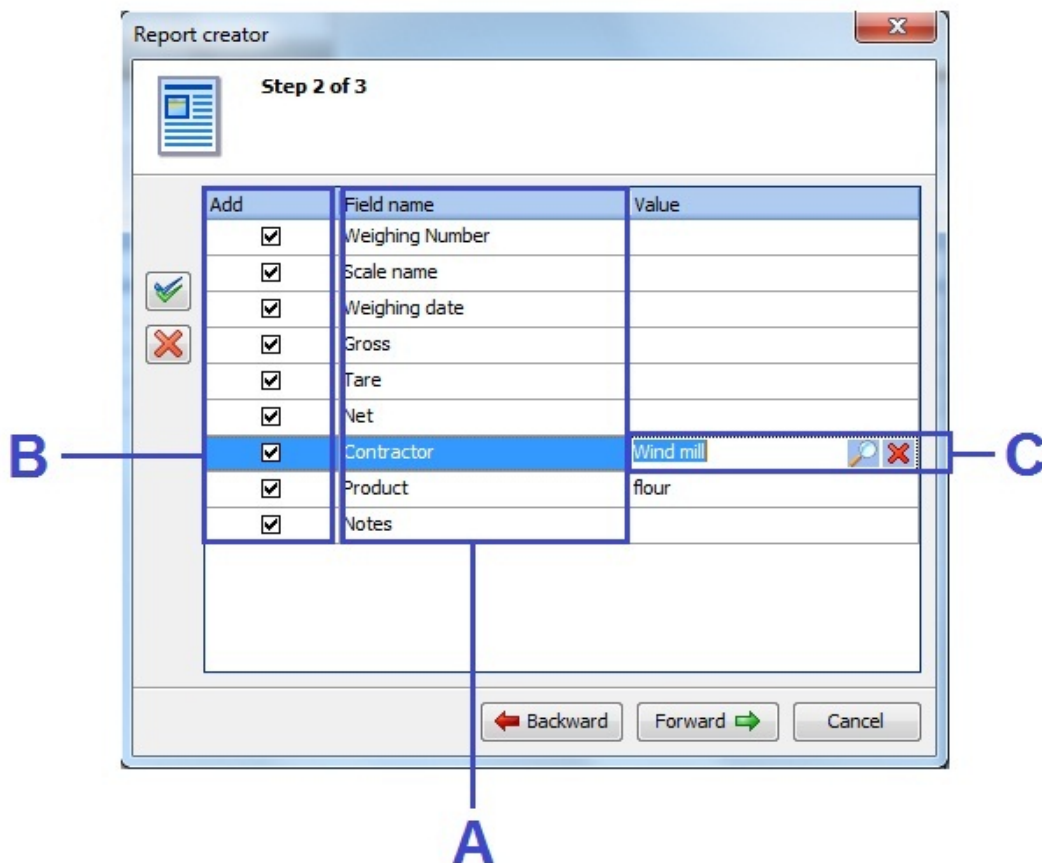
În fereastra de conectare introduceți un nume de utilizator valid și o parolă, care identifică în mod unic programul de utilizator. După numele de conectare (numele dvs.) va fi afișat în bara de stare de jos a aplicației.

#### 4.3. raportul de cântărire

##### 4.3.1. Raport creator



Pic. 4.6 Fereastra raport Creator - etapa 1

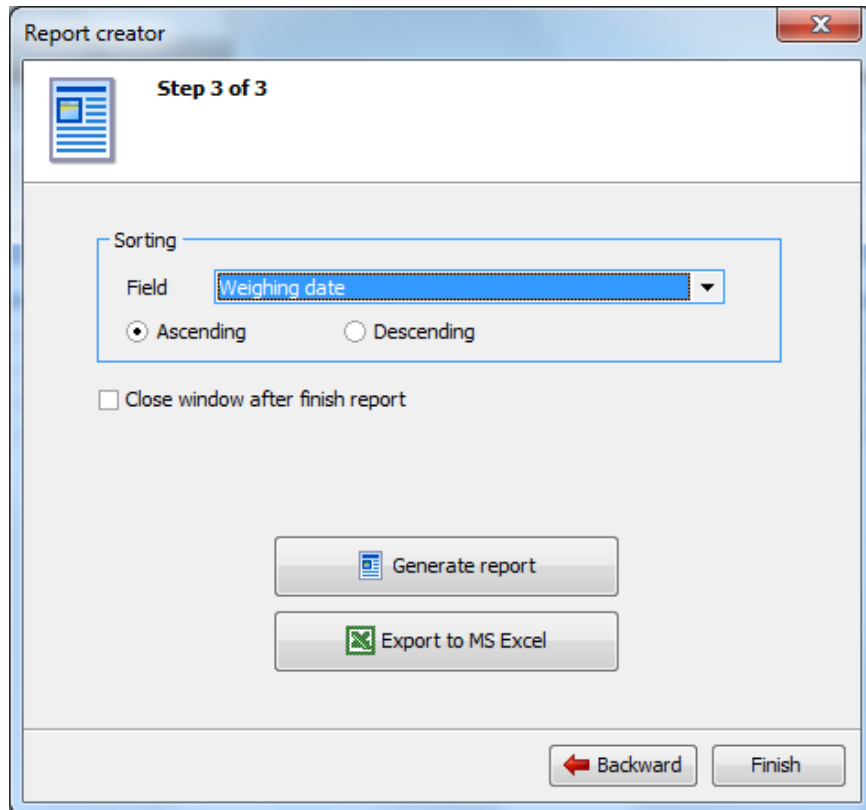


Pic. 4.7 Fereastra raport creator cu descrierea - etapa 2

O - listă de atribute posibile;

B - bifa casetele care ar trebui să fie incluse în raport;

Valoarea atributului cu adăuga și elimina butoane - C.



Pic. 4.8 Fereastra raport creator - etapa 3

Raport creator începe faceți clic pe „Raport de cântărire” de pe bara principală de instrumente în „tabelele”. Expertul constă în trei etape:

- La pasul 1, specificați o serie de date și numele și tipul de cântărire cântare pentru care doriți să le realizați un raport și faceți clic pe „Next”.
- La pasul 2 din tabel vă rugăm să selectați câmpurile care se poate vedea în raportul (în cazul în care câmpul este vizibil în coloana „Add” ar trebui să fie selectate) și să indice valorile sale atribute pentru care doriți să producă un raport. Puteți specifica valori pentru câmpurile de elemente (de exemplu, partener contractual, produsul) și dicționare. În cazul în care câmpul este un dicționar sau un element pe care le faceți clic pe coloana „Value” prezinta lupa prin care putem găsi cu ușurință valoarea interesantă.

- La pasul 3, selectați câmpul prin care raportul va fi sortat. După apăsarea „Raportul“ de pe ecranul de previzualizare va apărea raportul. Dacă nu există cântăriri care corespund criteriilor pe care le vedeți mesajul corespunzător.

În ceea ce privește primirea și pentru raport, aveți posibilitatea să salvați într-un fișier în: PDF, RTF, CSV, JPEG, Excel. A se vedea capitolul: „primire de cântărire“.

#### 4.3.2. Raport de previzualizare

<b>Klaus-Peter Zander GmbH</b> <b>Kanalstack 9</b> <b>21129 Hamburg</b> <b>+49 40 7421740</b>				<b>REPORT FOR PERIOD</b> from 24.04.2012 12:33:29 to 25.04.2012 12:33:29 <b>Report date</b> 25.04.2012 12:36:50				
<b>Report criteria</b> <b>Scale</b> Testing scale <b>Weighing type</b> Basic weighing <b>Sorting</b> Weighing date ascending								
Weighing Number	Scale name	Weighing date	Gross	Tare	Net	Contractor	Product	Notes
1	Testing scale	25.04.2012 12:27:33	49	2	47	Wind mill	flour	
2	Testing scale	25.04.2012 12:27:58	99	4	95	Wind mill	flour	
3	Testing scale	25.04.2012 12:28:11	68	3	65	Wind mill	flour	
4	Testing scale	25.04.2012 12:28:26	41	2	39	Primary school	vegetables	
5	Testing scale	25.04.2012 12:28:36	52	2	50	Wind mill	flour	
6	Testing scale	25.04.2012 12:28:49	82	5	77	Primary school	vegetables	
7	Testing scale	25.04.2012 12:29:06	37	2	35	Wind mill	flour	
8	Testing scale	25.04.2012 12:29:19	92	6	86	Primary school	vegetables	
9	Testing scale	25.04.2012 12:29:43	75	4	71	Primary school	vegetables	
10	Testing scale	25.04.2012 12:29:51	75	4	71	Wind mill	flour	
<b>Total</b>			<b>Gross: 670</b>		<b>Tare: 34</b>		<b>Net: 636</b>	

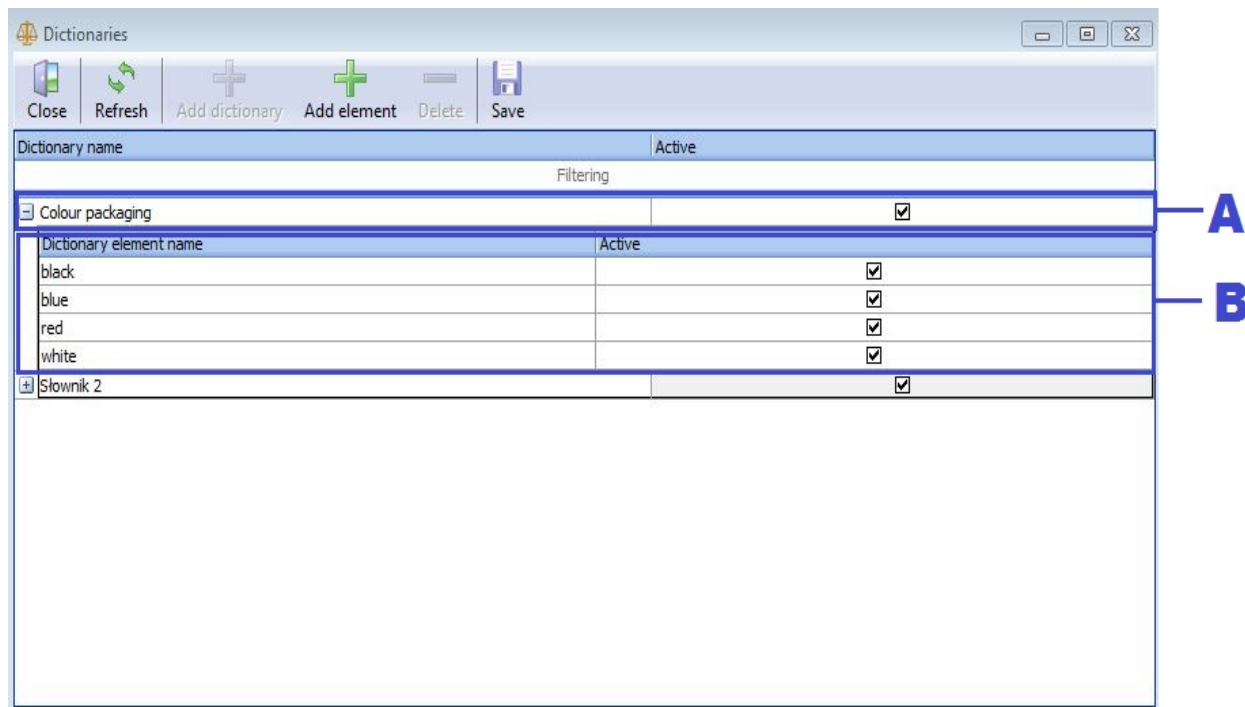
Pic. 4.9 Raport de examinare

#### 4.4. Cântărire, atribut și management dicționar

##### 4.4.1. Dicționar de operare

În versiunea Professional puteți adăuga la o cântărire a dicționarului (de exemplu, ambalaje de culoare), selectate dintr-o listă drop-down.

Pentru a face acest lucru, mai întâi configurați vocabularul necesar. În versiunea Professional, puteți configura două dicționare.



Pic. 4.10 Fereastra „Dic•ionare” cu descrierea

A - nume de dic•ionar;

B Lista -dictionary de elemente;

Pentru a configura dic•ionare trebuie să fie deschise de gestionare dic•ionare (a „Dic•ionare” privind „Gestionarea” în bara principală a aplica•iei).

Exemplu: Crearea unui nou dic•ionar „culoare pachet”.

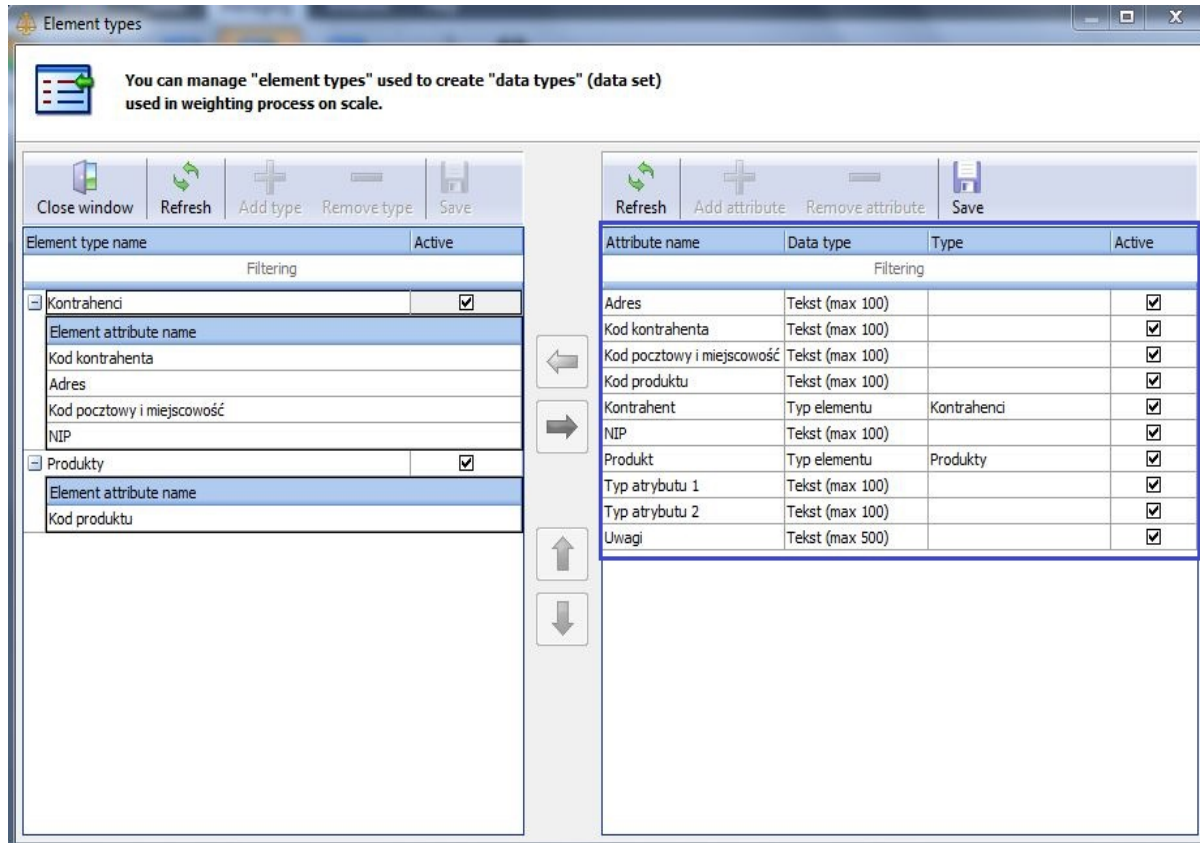
- Pentru a schimba numele dic•ionarului, face•i clic pe înregistrare într-un tabel de dic•ionare în coloana intitulată „dic•ionar”, •terge numele implicit (cum ar fi „Dic•ionar 1”) •i de tip în „Pachetul de culori”. În plus, verifica•i dacă este selectat dic•ionarul sub „Activ”. În cazul în care nu este decât activa.
- dezvoltă („+” pe partea stângă a numelui „Package Color”) dic•ionar selectat •i eviden•ia•i lista de vocabular detaliu (click pe lista de piese în dic•ionarul).
- Adăuga•i elementul dic•ionarul clic pe „Adăuga•i element” •i dau un nume, cum ar fi „ro•u” în „Numele elementului dic•ionarul”. În acest fel, adăugând elementele necesare în dic•ionar.
- După ce configura•i dic•ionar, face•i clic pe „Save”.

Adăugarea unui vocabular este posibilă •i în ponderea ferestrei, a se vedea „Efectuarea de cântărire”.

NOTĂ: În cazul în care „Pachetul de culori”, dic•ionar a fost deja utilizat în executarea de cântărire nu trebuie schimbat la un alt dic•ionar ca „Dimensiunea pachetului.” Efectuat de cântărire valoarea „pachetului culori” dic•ionar se va schimba ca noua valoare a noului dic•ionar.

#### 4.4.2. managerial Atribut

Pentru a fi în măsură să creeze un nou tip de cântărire cu atribute noi trebuie mai întâi să fie configurată corect. Pentru a face acest lucru, deschideți „Tipuri de articol” ( „Tipuri de articol” privind „Gestionarea”). În versiunea Profesional este abilitatea de a configura două atribute dicționar și două atribute de text.



Pic. 4.11 Fereastra „tipuri de elemente” cu descrierea

A - lista de atribute;

Exemplu: Configurare două atribute „pachet Color” (un dicționar) și „operator Note” (text).

- În tabelul de atribute (dreapta), modificați numele atributului. Pentru a face acest lucru, faceți clic pe înregistrarea în „atributul name”, ștergeți numele vechi (de exemplu, „Atribut dicționar 1”) și introduceți numele „Pachetul Color”. Re-edita numele atributului (de exemplu, „Text 1”), și în loc să scrie „Note operator”. În plus, verificați pentru a vedea dacă atributele sunt active. Dacă nu, faceți clic pe înregistrarea în „activ” pentru a marca activitatea selectată.
- Salvați modificările prin apăsarea tastei „Save” și a închide fereastra de tipurile de elemente.

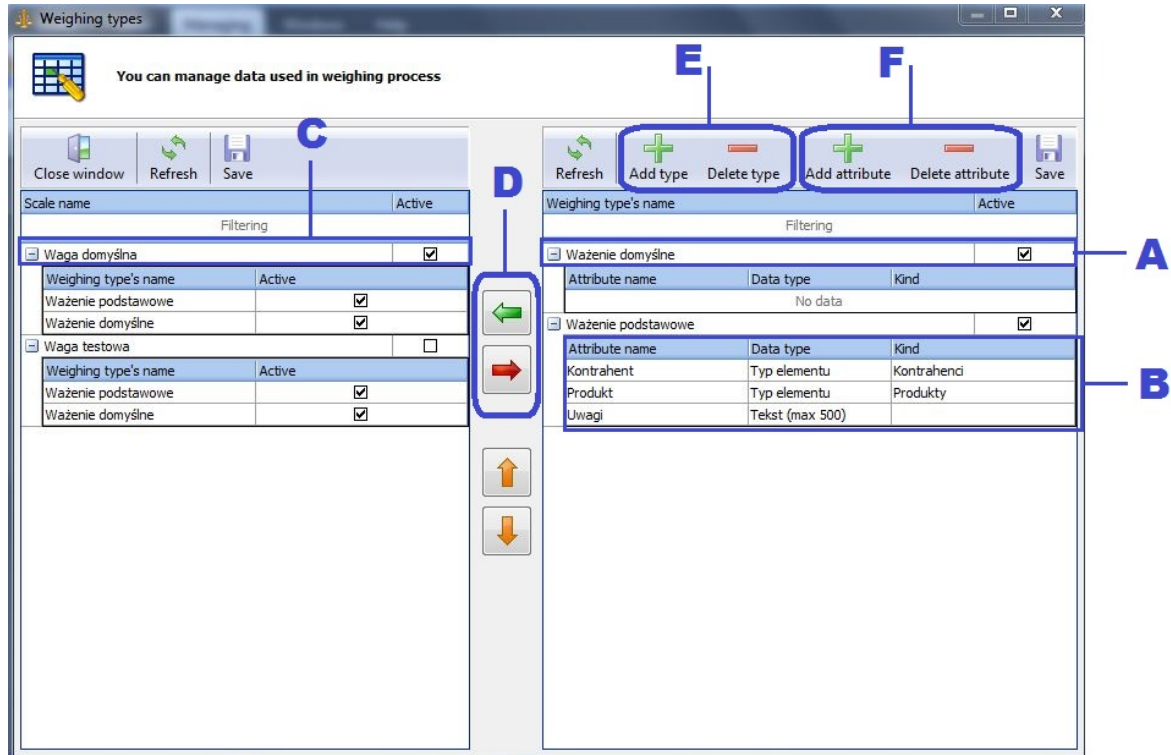
NOTĂ: Managementul tipurilor element este disponibil numai în versiunea Premium.



#### 4.4.3. managementul de cântărire

În versiunea Professional poate fi configurat tipul de echilibru. Tipul selectat poate fi adăugat în plus față de atributele standard (contrapartea, note de produs), cele două atribute ale unui dicționar și două atribute ale textului.

Pentru a configura o nouă cântărire vă rugăm să deschideți tipurile de cântărire („Tipuri de cântărire” pe „Management”).



Pic. 4.12 Fereastra „cântărire tipuri” cu descrierea

A - denumirea tipului de cântărire;

B - lista de atribute atribuite tipului de cântărire;

C - Lista de cântărire cu cântărire alocate;

D - butoane pentru adăugarea și eliminarea de cântărire a scalelor;

E - butoane pentru a adăuga (elimina) o cântărire;

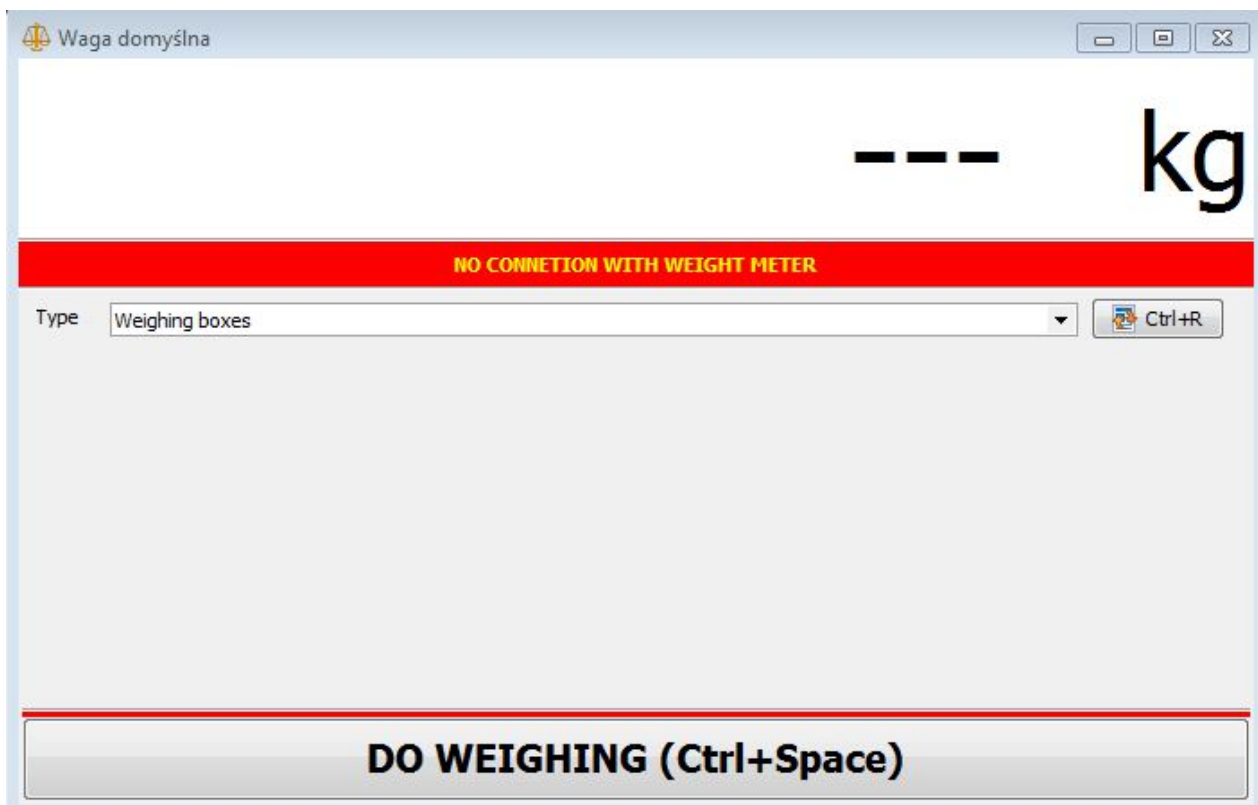
F - butoane pentru a adăuga atribute (elimina) ponderării selectat.

Exemplu: Crearea unui nou tip de cântărire de atribute: contractantul (există atribut), ambalaj de culoare (dicționar atribut), note de operator (Text).

- În tipurile de cântărire de masă (pe dreapta), se adaugă un nou tip de cântărire „Adăugați tip”. Ar trebui să vedeți un nou record, da numele în „numele tipului de echilibru”, de exemplu, „cântărire cutii”.

- dezvoltă („+“ pe partea stângă a numelui nou) și selectează tipul cântăririi a dezvoltat o listă (chiar dacă este gol).
- Adăugați un atribut nou cu „Adăugați atributul“. Ar trebui să vedeți un nou record maror. În coloana „numele atributului“ alege dintr-o listă de „Package Color“. Pentru a crea un atribut se referă la „Management attribute“.
- Adăugați un alt atribut în același mod, de data aceasta din listă, selectați „operator Note“.
- Salvați modificările din tabelul de tip de cântărire clic pe „Salvați“.
- Adăugați tipul de cântărire a scalelor. Pentru a face acest lucru, selectați scalele dorite de pe lista de greutate (a se vedea tabelul de la stânga), selectați tipul selectat în lista de tipuri (vezi tabelul de la dreapta) și apăsați „Adăugați tip la scară“ (săgeata verde între tabele) . Un nou record ar trebui să apară în lista de solzi.
- Salvați modificările aduse listei de greutate făcând clic pe „Salvați“ și închideți tipurile de ferestre de cântărire.

Când fereastra se deschide pentru Balanțele selectate, cântărire listă de tip ar trebui să apară pentru a alege un nou tip de „cutii de cântărire“. Dacă alegeți acest tip ar trebui să apară atributele configurate.



*Pic. 4.13 fereastră Greutate cu nou tip de cântărire*

4.5. de operare al imprimantei Label (planificat)



**Klaus-Peter Zander Sp. z oo**

**PAProC 132a 64-300**

**Nowy Tomyśl. Tel .: +48 61**

**4421189 Fax: +48 61 4421190**

**e-mail: [info@kpzwagi.pl](mailto:info@kpzwagi.pl) Web:**

**[www.kpzwagi.pl](http://www.kpzwagi.pl)**